

Multilift MSS

Montage- und Betriebsanleitung



Übersetzung des englischen Originaldokuments.

INHALTSVERZEICHNIS

	Seite
1. Sicherheitshinweise	2
1.1 Allgemeines	2
1.2 Kennzeichnung von Hinweisen	2
1.3 Personalqualifikation und -schulung	2
1.4 Gefahren bei Nichtbeachtung der Sicherheitshinweise	2
1.5 Sicherheitsbewusstes Arbeiten	2
1.6 Sicherheitshinweise für den Betreiber/Bediener	2
1.7 Sicherheitshinweise für Wartungs-, Inspektions- und Montagearbeiten	3
1.8 Eigenmächtiger Umbau und Ersatzteilherstellung	3
1.9 Unzulässige Betriebsweisen	3
2. Verwendete Symbole	3
3. Lieferumfang	3
4. Allgemeine Beschreibung	4
4.1 Verwendungszweck	4
5. Transport und Lagerung	4
6. Produktbeschreibung	5
6.1 Hebeanlage	5
6.2 Steuerung LC 220	7
7. Installieren der Hebeanlage	11
7.1 Allgemeine Hinweise	11
7.2 Richtlinien für die Installation von Hebeanlagen	12
7.3 Empfohlene Schritte für die Aufstellung der Hebeanlage	12
8. Installieren der Steuerung LC 220	13
8.1 Installationsort	13
8.2 Montage	13
8.3 Elektrischer Anschluss	14
8.4 Einstellen der LC 220	14
8.5 Schaltpläne	15
9. Inbetriebnahme	15
10. Wartung und Instandhaltung	15
10.1 Wartungsarbeiten an der Elektrik	16
10.2 Reinigen des Niveausensors	16
10.3 Kontaminierte Hebeanlage oder Komponenten	16
11. Störungsübersicht	17
12. Technische Daten	18
12.1 Hebeanlage	18
12.2 Steuerung LC 220	18
12.3 Kennlinien	19
13. Entsorgung	20

1. Sicherheitshinweise

Warnung

Die Benutzung dieses Produktes erfordert Erfahrung und Wissen über das Produkt.

Personen, die in ihren körperlichen, geistigen oder sensorischen Fähigkeiten eingeschränkt sind, dürfen dieses Produkt nur benutzen, wenn sie unter Aufsicht sind, oder wenn sie von einer für ihre Sicherheit verantwortlichen Person im Gebrauch des Produktes unterwiesen worden sind.

Kinder dürfen dieses Produkt nicht benutzen oder damit spielen.

**1.1 Allgemeines**

Diese Montage- und Betriebsanleitung enthält grundlegende Hinweise, die bei Aufstellung, Betrieb und Wartung zu beachten sind. Sie ist daher unbedingt vor Montage und Inbetriebnahme vom Monteur sowie dem zuständigen Fachpersonal/Betreiber zu lesen. Sie muss ständig am Einsatzort der Anlage verfügbar sein.

Es sind nicht nur die unter diesem Abschnitt "Sicherheitshinweise" aufgeführten, allgemeinen Sicherheitshinweise zu beachten, sondern auch die unter den anderen Abschnitten eingefügten, speziellen Sicherheitshinweise.

1.2 Kennzeichnung von Hinweisen

Direkt an der Anlage angebrachte Hinweise wie z.B.

- Drehrichtungspfeil
- Kennzeichnung für Fluidanschlüsse

müssen unbedingt beachtet und in vollständig lesbarem Zustand gehalten werden.

1.3 Personalqualifikation und -schulung

Das Personal für Bedienung, Wartung, Inspektion und Montage muss die entsprechende Qualifikation für diese Arbeiten aufweisen. Verantwortungsbereich, Zuständigkeit und die Überwachung des Personals müssen durch den Betreiber genau geregelt sein.

1.4 Gefahren bei Nichtbeachtung der Sicherheitshinweise

Die Nichtbeachtung der Sicherheitshinweise kann sowohl eine Gefährdung für Personen als auch für die Umwelt und Anlage zur Folge haben. Die Nichtbeachtung der Sicherheitshinweise kann zum Verlust jeglicher Schadenersatzansprüche führen.

Im einzelnen kann Nichtbeachtung beispielsweise folgende Gefährdungen nach sich ziehen:

- Versagen wichtiger Funktionen der Anlage
- Versagen vorgeschriebener Methoden zur Wartung und Instandhaltung
- Gefährdung von Personen durch elektrische und mechanische Einwirkungen.

1.5 Sicherheitsbewusstes Arbeiten

Die in dieser Montage- und Betriebsanleitung aufgeführten Sicherheitshinweise, die bestehenden nationalen Vorschriften zur Unfallverhütung sowie eventuelle interne Arbeits-, Betriebs- und Sicherheitsvorschriften des Betreibers, sind zu beachten.

1.6 Sicherheitshinweise für den Betreiber/Bediener

- Ein vorhandener Berührungsschutz für sich bewegende Teile darf bei einer sich in Betrieb befindlichen Anlage nicht entfernt werden.
- Gefährdungen durch elektrische Energie sind auszuschließen (Einzelheiten hierzu siehe z.B. in den Vorschriften des VDE und der örtlichen Energieversorgungsunternehmen).

1.7 Sicherheitshinweise für Wartungs-, Inspektions- und Montagearbeiten

Der Betreiber hat dafür zu sorgen, dass alle Wartungs-, Inspektions- und Montagearbeiten von autorisiertem und qualifiziertem Fachpersonal ausgeführt werden, das sich durch eingehendes Studium der Montage- und Betriebsanleitung ausreichend informiert hat.

Grundsätzlich sind Arbeiten an der Pumpe nur im Stillstand durchzuführen. Die in der Montage- und Betriebsanleitung beschriebene Vorgehensweise zum Stillsetzen der Anlage muss unbedingt eingehalten werden.

Unmittelbar nach Abschluss der Arbeiten müssen alle Sicherheits- und Schutzvorrichtungen wieder angebracht bzw. in Funktion gesetzt werden.

1.8 Eigenmächtiger Umbau und Ersatzteilherstellung

Umbau oder Veränderungen an Pumpen sind nur nach Absprache mit dem Hersteller zulässig. Originalersatzteile und vom Hersteller autorisiertes Zubehör dienen der Sicherheit. Die Verwendung anderer Teile kann die Haftung für die daraus entstehenden Folgen aufheben.

1.9 Unzulässige Betriebsweisen

Die Betriebssicherheit der gelieferten Pumpen ist nur bei bestimmungsgemäßer Verwendung entsprechend Abschnitt "Verwendungszweck" der Montage- und Betriebsanleitung gewährleistet. Die in den technischen Daten angegebenen Grenzwerte dürfen auf keinen Fall überschritten werden.

2. Verwendete Symbole



Warnung

Die Nichtbeachtung dieser Sicherheitshinweise kann zu Personenschäden führen.



Achtung

Die Nichtbeachtung dieser Sicherheitshinweise kann Fehlfunktionen oder Sachschäden zur Folge haben.



Hinweis

Hinweise oder Anweisungen, die das Arbeiten erleichtern und einen sicheren Betrieb gewährleisten.



Warnung

Befolgen Sie diese Sicherheitshinweise bei explosionsgeschützten Pumpen. Wir empfehlen, diese Sicherheitshinweise auch bei Standardpumpen zu befolgen.

3. Lieferumfang

Die Grundfos Hebeanlagen Multilift MSS werden komplett mit Sammelbehälter, Pumpe, Niveausensor, Rückflussverhinderer (je nach Typ) und Steuerung LC 220 geliefert. Die Pumpe und das Staudruckrohr (für die Druckmessung) sind mit einem 4 m oder 10 m langen Kabel bzw. Schlauch bereits an die Steuerung bzw. an den im Schaltkasten untergebrachten Sensor angeschlossen.

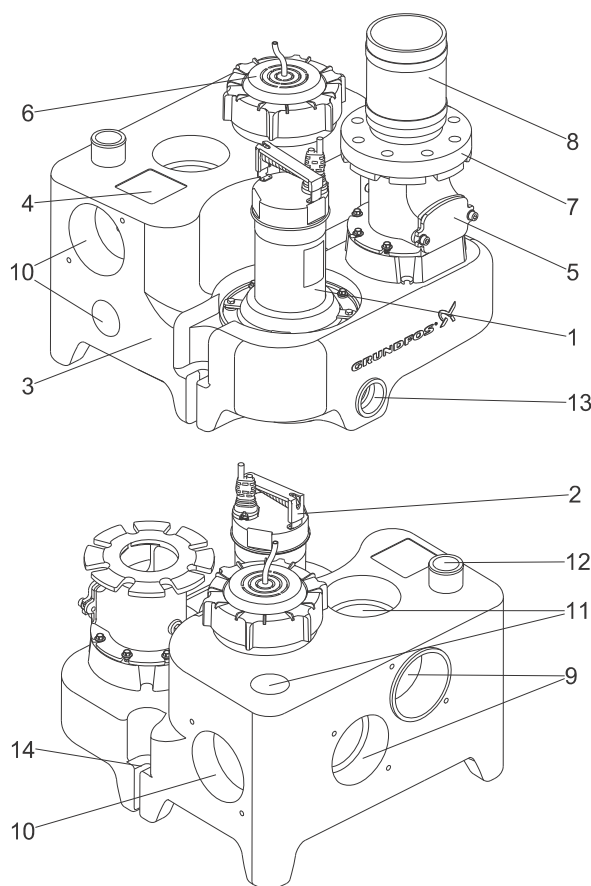
Zum Lieferumfang gehört auch ein Beutel mit folgendem Zubehör:

- 1 Montage- und Betriebsanleitung
- 1 Adapterflansch DN 80 für den Druckabgang mit Anschlussstück DN 100 (Außendurchmesser 110 mm)
- 1 flexibler Schlauch DN 100 und zwei Schellen für den Anschluss der Druckleitung
- 1 flexibler Schlauch DN 50 und zwei Schellen für den Anschluss der Entlüftungsleitung
- 2 Schrauben und Spreizdübel für die Behälterbefestigung
- 1 Muffendichtung DN 100
- 1 Muffendichtung DN 50 für die Membranpumpe mit 1½"-Anschluss oder für den Zulauf DN 50
- 1 Dichtungssatz DN 80 inkl. 8 Schrauben M16 x 65, Muttern und Unterlegscheiben (verzinkt).

4. Allgemeine Beschreibung

Die Grundfos Hebeanlagen Multilift MSS werden komplett mit Sammelbehälter, Pumpe, Niveausensor, Steuerung LC 220 und Anschlusszubehör geliefert. Je nach Ausführung ist auch ein Rückflussverhinderer im Lieferumfang enthalten.

Nachfolgend sind die einzelnen Komponenten zusammen mit einer Kurzbeschreibung aufgeführt.



TM05 1331 2611

Abb. 1 Multilift MSS, Vorder- und Rückseite

Pos.	Beschreibung
1	Pumpe mit Freistromlaufrad
2	Tragbügel der Pumpe
3	Sammelbehälter (44 Liter)
4	Typenschild
5	Rückflussverhinderer mit Revisionsöffnung und Ablassschraube zum Anheben der Rückschlagklappe. Siehe Abb. 4. HINWEIS: Die Multilift MSS ist auch mit nur einem Adapterflansch für den Anschluss an einen externen Standard-Rückflussverhinderer lieferbar.
6	Schraubdeckel mit Staudruckrohr und Revisionsöffnung für den Sammelbehälter
7	Adapterflansch DN 80 für den Druckabgang mit Anschlussstück DN 100 (Außendurchmesser 110 mm)
8	Flexibler Anschlussschlauch DN 100 (Innendurchmesser 110 mm) mit zwei Schellen
9	Horizontale Zulauföffnungen DN 100 auf der Rückseite, 180 oder 250 mm über dem Boden
10	Horizontale Zulauföffnungen DN 50/DN 100 an der Seite
11	Vertikale Zulauföffnungen DN 50/DN 100
12	Offener Entlüftungsstutzen DN 50 (Außendurchmesser 52 mm)
13	Stutzen DN 50 (Innendurchmesser 50 mm) für die Handmembranpumpe
14	Befestigungspunkt

4.1 Verwendungszweck

Die Grundfos Hebeanlagen Multilift MSS sind für das Sammeln und Weiterleiten von häuslichem Abwasser bestimmt, das nicht über ein Freigefälle entsorgt werden kann. Die Multilift MSS ist ausgelegt für die Entwässerung von

- häuslichem Abwasser
- Grauwasser ohne Fäkalien
- fäkalienhaltigem Schwarzwasser und Abwasser aus Toiletten
- Wasser mit Schlammbeimischungen.

Die Hebeanlagen sind zur Förderung von Abwässern mit langfaserigen Bestandteilen, Hygieneartikeln und Fäkalien aus Privathaushalten, Apartments und Ferienhäusern geeignet, die unterhalb der Rückstauenebene anfallen.

Regenwasser hingegen darf aus den folgenden beiden Gründen nicht mit den Hebeanlagen Multilift MSS gefördert werden:

- Der Motor der in den Hebeanlagen installierten Abwasserpumpe ist nicht für den Dauerbetrieb ausgelegt. Dies ist jedoch bei starkem Niederschlag oftmals erforderlich.
- Gemäß der EN 12056-4 darf Regenwasser nicht in eine im Innern eines Gebäudes aufgestellte Hebeanlage geleitet werden.

In Zweifelsfällen wenden Sie sich bitte an Grundfos.

Folgende Stoffe/Arten von Abwasser dürfen nicht über eine Hebeanlage entsorgt werden:

- Feststoffe, Teer, Flüssigkeiten mit hohem Sandgehalt, Zement, Asche, Pappe, Schutt, Abfälle, usw.
- Abwasser aus Entwässerungsgegenständen, das oberhalb der Rückstauenebene anfällt. Diese Abwässer sind gemäß der EN 12056-1 über ein Freigefälle weiterzuleiten.
- Abwasser, das große Mengen an fetthaltigen Substanzen enthält, wie z.B. Abwasser aus Fritteusen oder ähnlichen Anwendungen.

5. Transport und Lagerung



Warnung

Der Tragbügel am Motor ist nur zum Anheben des Motors bestimmt. Niemals die gesamte Hebeanlage über diesen Tragbügel anheben oder absenken.

Hinweis

Die komplette Hebeanlage ist am Sammelbehälter anzuheben.

Bei längerer Lagerung ist die Steuerung LC 220 gegen Feuchtigkeit und Wärme zu schützen.

Nach längerer Lagerung ist die Pumpe zu überprüfen, bevor sie (erneut) in Betrieb genommen wird. Dazu ist auch die Freigängigkeit durch Drehen des Laufrads von Hand zu überprüfen.

6. Produktbeschreibung

Die Hebeanlagen Multilift MSS werden in den nachfolgenden Unterabschnitten ausführlich beschrieben:

- Der Unterabschnitt [6.1 Hebeanlage](#) beschreibt die Hebeanlage mit Sammelbehälter, Pumpe, Rückflussverhinderer und Niveausensor.
- Der Unterabschnitt [6.2 Steuerung LC 220](#) beschreibt die Steuerung und ihre Funktionen.

Im Abschnitt [7. Installieren der Hebeanlage](#) und in den nachfolgenden Abschnitten werden die oben angeführten Komponenten wieder als eine komplette Einheit betrachtet.

6.1 Hebeanlage

Die Hebeanlagen Multilift MSS werden komplett mit einer einphasigen oder dreiphasigen Tauchmotorpumpe geliefert, die an eine Steuerung LC 220 angeschlossen wird. Die Niveausteuerung erfolgt mit Hilfe eines Niveausensors.

Typenschlüssel der Hebeanlage

Beispiel	M	SS	.11	.3	.2
Multilift Hebeanlage					
SS = Ein-Pumpen-Anlage					
Leistungsabgabe $P_2/100$ [W]					
1 = einphasiger Motor					
3 = dreiphasiger Motor					
2 = 2-poliger Motor					
4 = 4-poliger Motor					

Typenschild der Hebeanlage

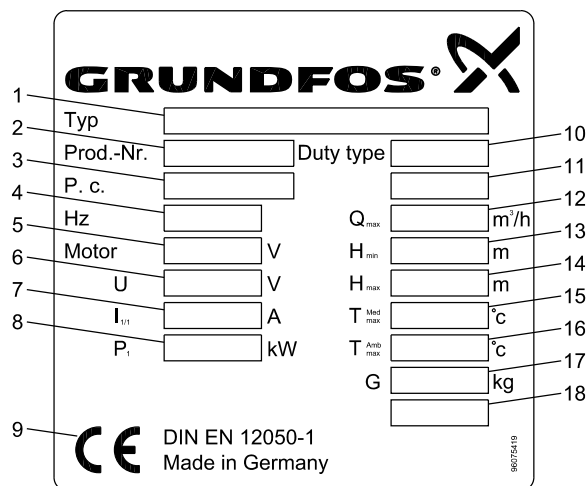


Abb. 2 Typenschild der Hebeanlage

Pos.	Beschreibung
1	Typenbezeichnung
2	Produktnummer
3	Produktionscode (Jahr/Woche)
4	Frequenz [Hz]
5	Anzahl der Phasen und Spannung [V]
6	Spannung [V]
7	Volllaststrom [A]
8	Leistungsaufnahme P ₁ des Motors [kW]
9	CE-Kennzeichen
10	Betriebsart
11	Seriennummer
12	Maximaler Förderstrom [m ³ /h]
13	Mindestförderhöhe [m]
14	Maximale Förderhöhe [m]
15	Maximal zulässige Medientemperatur [°C]
16	Maximal zulässige Umgebungstemperatur [°C]
17	Gewicht [kg]
18	[]

TM04 7639 2210

6.1.1 Sammelbehälter

Die Hebeanlage besitzt einen gas-, geruchs- und druckdichten Sammelbehälter aus abwasserbeständigem Polyethylen (PE), der über alle erforderlichen Stutzen für den Anschluss der Zulaufleitungen, der Druckleitung, der Entlüftungsleitung und einer Handmembranpumpe, die als Zubehör erhältlich ist, verfügt.

Der Sammelbehälter hat fünf horizontale Zulauföffnungen auf der Rückseite und an der Seite (4 x DN 100, 1 x DN 50) und zwei vertikale Zulaufleitungen auf der Oberseite (1 x DN 100, 1 x DN 50). Die Zulauföffnungen auf der Rückseite und an der Seite des Sammelbehälters befinden sich 180 und 250 mm über dem Boden und sind somit für den Anschluss eines wandhängenden oder eines bodenstehenden WCs gemäß EN 33 und EN 37 geeignet. An die anderen Zulauföffnungen können weitere Entwässerungsgegenstände angeschlossen werden.

Das Behältervolumen und das effektive Nutzvolumen (Volumen zwischen dem Ein- und Ausschaltniveau) sind in der folgenden Tabelle aufgeführt:

Zulaufhöhe [mm]	180	250
Behältervolumen [l]	44	44
Effektives Nutzvolumen [l]	20	28

Die verwendete Zulaufhöhe kann über einen DIP-Schalter in der Steuerung eingestellt werden. Siehe Abschnitt [8.4 Einstellen der LC 220](#). Werkseitig ist die Zulaufhöhe auf 250 mm über dem Boden eingestellt.

Um die Bildung von Ablagerungen auf ein Minimum zu reduzieren, ist der Behälterboden leicht angeschränkt, so dass das Abwasser immer zur Pumpe geleitet wird.

6.1.2 Pumpe

Das Laufrad der Pumpe ist als Freistromlaufrad ausgeführt. Dies gewährleistet eine fast gleichbleibende Förderleistung über die gesamte Lebensdauer der Pumpe. Siehe die Pumpenkennlinie im Abschnitt [12.3 Kennlinien](#). Alle medienberührten Bauteile sind aus Edelstahl gefertigt. Die Pumpe ist mit einer Gleitringdichtung ausgerüstet.

Die technischen Daten der Pumpe sind im Abschnitt [12. Technische Daten](#) aufgeführt.

Einphasige Motoren sind mit Betriebskondensatoren ausgerüstet. Die ein- und dreiphasigen Motoren sind durch einen in die Wicklungen eingebauten Thermoschalter und einen zusätzlichen Temperaturschutzschalter gegen Überlast geschützt.

Drehstrommotoren:

Bei falscher Phasenfolge zeigt die Steuerung eine Störung an und verhindert das Anlaufen der Pumpe. Wie die Phasenfolge geändert wird, ist im Abschnitt [6.2.2 Bedienelemente und Melderleuchten](#) und in der Abb. 8 beschrieben.

Bei Überlastung des Motors wird die Pumpe automatisch abgeschaltet.

Hinweis

Nach Abkühlung auf Normaltemperatur schaltet der Motor automatisch wieder ein.

Typenschild der Pumpe

Das Typenschild ist auf die Pumpe aufgedruckt.

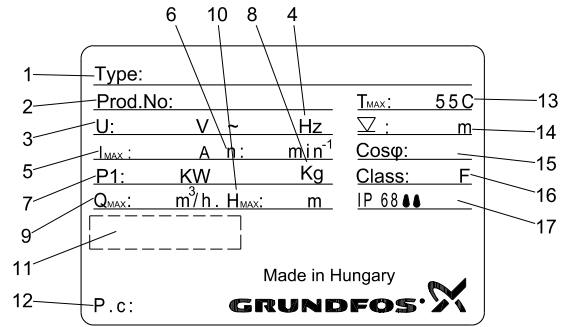


Abb. 3 Typenschild der Pumpe

Pos.	Beschreibung
1	Typenbezeichnung
2	Produktnummer
3	Bemessungsspannung
4	Frequenz
5	Bemessungsstrom
6	Nennndrehzahl
7	Nennleistungsaufnahme
8	Gewicht
9	Maximaler Förderstrom
10	Maximale Förderhöhe
11	Zulassungen
12	Produktionswoche, -jahr und -tag
13	Maximal zulässige Medientemperatur
14	Maximal zulässige Eintauchtiefe
15	Leistungsfaktor
16	Wärmeklasse
17	Schutzart

6.1.3 Rückflussverhinderer

Der Rückflussverhinderer der Nennweite DN 80 verfügt über eine Ablassschraube zum Anheben der Rückschlagklappe, um die Druckleitung für Wartungs- und Reparaturarbeiten entleeren zu können. Der Rückflussverhinderer ist in Übereinstimmung mit der EN 12050-4 ausgeführt und entsprechend geprüft. Siehe Abb. 4.

Hinweis Vor dem Drehen der Ablassschraube die Kontermutter etwas lösen.

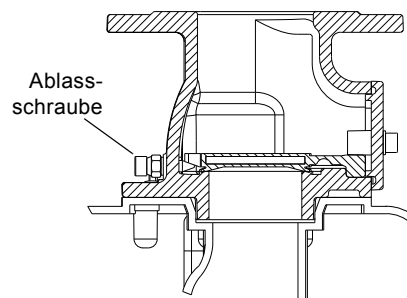


Abb. 4 Rückflussverhinderer

6.1.4 Niveausensor

Der in der Steuerung angeordnete piezoresistive Drucksensor ist über einen Schlauch mit einem Staudruckrohr im Sammelbehälter verbunden. Der Schraubdeckel, an den der Schlauch angeschlossen ist, verfügt über einen Kondensatabscheider und eine Aufnahme für das Staudruckrohr DN 100, das bis in den Sammelbehälter reicht. Bei ansteigendem Füllstand wird die Luft im Staudruckrohr und Schlauch komprimiert. Der piezoresistive Sensor wandelt diese Druckänderung dann in ein Analogsignal um. Die Steuerung verwendet das Analogsignal zum Ein- und Ausschalten der Pumpe und zum Auslösen eines Hochwasseralarms. Das Staudruckrohr ist unter dem Schraubdeckel befestigt. Es kann zur Wartung, Reparatur und Reinigen der Innenflächen herausgenommen werden. Die Abdichtung erfolgt mit Hilfe eines O-Rings.

Der Schlauch wird mit 4 m oder 10 m Länge geliefert. Er muss an die Steuerung angeschlossen sein.

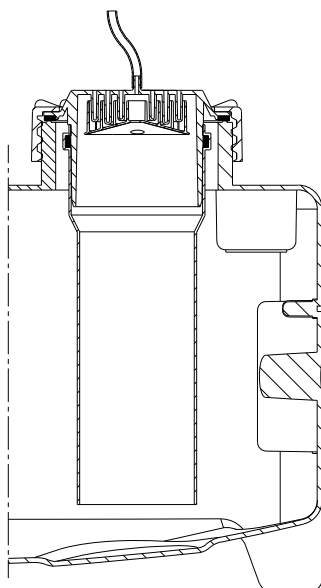


Abb. 5 Schraubdeckel mit Schlauch, Staudruckrohr DN 100 und Kondensatabscheider

TM05 0332 1011

6.2 Steuerung LC 220

Die Niveausteuering LC 220 schaltet die Pumpe der Multilift MSS in Abhängigkeit des vom analogen, piezoresistiven Niveausensors gemessenen Füllstands ein und aus. Bei Erreichen des Einschalt-niveaus schaltet die Niveausteuering die Pumpe ein. Sobald der Füllstand auf das Ausschalt-niveau abgesunken ist, wird die Pumpe wieder von der Niveausteuering abgeschaltet. Bei einem zu hohen Füllstand im Behälter, einer Sensorstörung, usw. wird ein Alarm ausgegeben.



Abb. 6 Niveausteuering LC 220 für die Multilift MSS

TM05 1276 2511

Die Steuerung LC 220 verfügt über folgende Funktionen:

- EIN/AUS-Steuerung einer Abwasserpumpe auf Basis eines kontinuierlich von einem analogen, piezoresistiven Niveausensor gelieferten Signals
- automatischer Testlauf in Stillstandszeiten (24 Stunden nach dem letzten Einschalten)
- Batteriepufferung bei Stromausfällen (Zubehör)
- Wahlmöglichkeit einer automatischen Alarmquittierung (über DIP-Schalter)
- Wahl zwischen zwei Zulaufniveaus (über DIP-Schalter)
- Betriebsmeldungen:
 - Netzspannung eingeschaltet
 - Pumpe läuft
 - Zeit für Service/Wartung (über DIP-Schalter einstellbar).
- Alarmmeldung bei:
 - zu hohem Füllstand, der einen Hochwasseralarm auslöst
 - Vorliegen eines Phasenfehlers bei einphasigen Pumpen oder eines Phasenfolgefehlers bei dreiphasigen Pumpen
 - einem Sensorfehler
 - externem Niveaularm
 - Überschreiten der zulässigen Laufzeit.

Standardmäßig besitzt die Steuerung LC 220 einen Alarmsignalausgang für Sammelalarm und drei Signaleingänge für den Anschluss eines piezoresistiven Sensors, eines Schwimmerschalters als zusätzliche Sicherheit für die vorhandenen Analogsensoren und eines weiteren Niveauschalters zur Erkennung eines Überflutungszustands außerhalb der Multilift MSS. Hebeanlagen werden häufig in einer Vertiefung im Keller - dem tiefsten Punkt des Gebäudes - installiert. Bei aufsteigendem Grundwasser oder einem Wasserrohrbruch wird von der Steuerung ein Alarm ausgegeben, wenn ein externer Niveauschalter angeschlossen ist. Steigt der Flüssigkeitsstand in der Vertiefung über das Auslöseniveau für Hochwasser, leuchtet die entsprechende Alarm-LED und der eingebaute Summer wird aktiviert.

Eine als Zubehör lieferbare Batterie kann installiert werden, um bei einem Stromausfall einen akustischen Alarm über den Summer auszulösen. Der Summer ertönt solange, bis die Störung behoben ist. Ein vorzeitiges Abschalten des Summers ist nicht möglich.

Außerdem kann der Alarmausgang für die Sammelstörung (potentialfreier Wechselkontakt) verwendet werden, um das Alarmsignal mit Hilfe einer externen Spannungsquelle an eine Leitwarte weiterzuleiten.

Um Updates aufspielen und weitere Anpassungen vornehmen zu können, kann ein PC Tool angeschlossen werden.

Außerdem können die letzten 20 im Alarmspeicher abgelegten Störungen, sowie die Anzahl der Einschaltungen und Betriebsstunden ausgelesen werden. Das PC Tool ist als Zubehör lieferbar.

Typenschlüssel der Steuerung LC 220

Beispiel	LC 220	.1	.230	.1	.8
LC 220 = Typ der Steuerung					
1 = Ein-Pumpen-Steuerung					
2 = Zwei-Pumpen-Steuerung					
Spannung [V]					
1 = einphasig 3 = dreiphasig					
Maximaler Betriebsstrom pro Pumpe [A]					

Typenschild der Steuerung LC 220

Der Typ der vorliegenden Steuerung, die Spannungsvariante, usw. sind der auf dem Typenschild angegebenen Typenbezeichnung zu entnehmen. Das Typenschild ist seitlich am Schaltkasten der Steuerung angebracht.

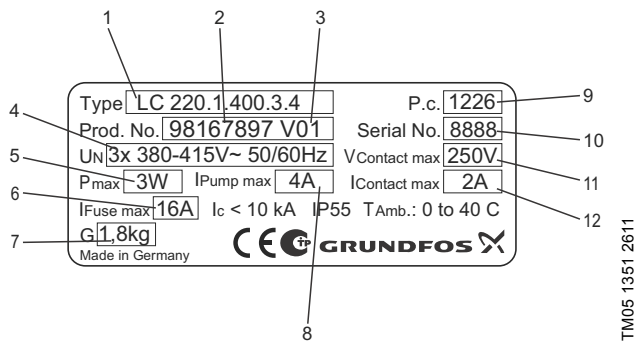


Abb. 7 Beispiel für ein Typenschild der Steuerung LC 220

Pos.	Beschreibung
1	Typenbezeichnung
2	Produktnummer
3	Versionsnummer
4	Bemessungsspannung
5	Leistungsaufnahme
6	Maximale Vorsicherung
7	Gewicht
8	Maximale Stromaufnahme der Pumpe
9	Produktionsjahr und -woche
10	Seriennummer
11	Maximale Spannung am Schütz
12	Maximaler Strom am Schütz

6.2.1 Aufbau

Die Niveausteuering LC 220 beinhaltet alle erforderlichen Komponenten, wie z.B. Relais sowie das Bedienfeld mit Meldeleuchten zur Anzeige des Betriebsstatus und von Störmeldungen. Zudem ist in der Steuerung ein Niveausignaleingang vorhanden, der direkt über das im Sammelbehälter angeordnete Staudruckrohr aktiviert wird. Weiterhin sind die Klemmen für die Spannungsversorgung, den Anschluss der Pumpe und ein Alarmmeldeausgang für den Sammelalarm im Schaltkasten untergebracht.

Der Gehäusedeckel ist mit Hilfe von vier Bajonettverschlüssen am Schaltkasten befestigt. Das Ent- und Verriegeln des Gehäusedeckels erfolgt durch eine Vierteldrehung der Bajonettverschlüsse. Auf der linken Seite sind die Verschlüsse länger und über Fangbänder mit dem Boden des Schaltkastens verbunden.

6.2.2 Bedienelemente und Meldeleuchten

In der nachfolgenden Tabelle werden die Funktion der verschiedenen Bedienelemente und die Bedeutung der Meldeleuchten beschrieben.

Element	Funktion	Beschreibung
	Auswählen der Betriebsart	Die Betriebsart wird mit Hilfe des EIN-AUS-AUTO-Wahlschalters ausgewählt, der über die nachfolgenden drei Schaltstellungen verfügt. Pos. I: Manuelles Einschalten der Pumpe. Pos. O: • Manuelles Abschalten der Pumpe. • Zurücksetzen von Alarmmeldungen. Pos. AUTO: Automatikbetrieb. Die Pumpe wird in Abhängigkeit des Signals vom Niveausensor ein- und ausgeschaltet.
	Status der Spannungsversorgung	Grüne Meldeleuchte. Zeigt an, dass die Spannungsversorgung ordnungsgemäß angeschlossen ist.
	Anzeigen des Betriebsstatus	Rote und grüne Meldeleuchte. Der Betriebsstatus wird wie folgt angezeigt: Grün: Die Pumpe läuft. Rot: Pumpenstörung.
	Hochwasseralarm	Rote Meldeleuchte. Zeigt einen zu hohen Füllstand an. Die LED leuchtet, wenn der Niveausensor einen bestimmten Füllstand im Sammelbehälter misst.
	Phasenfolgefehler	Rote Meldeleuchte. Zeigt einen Phasenfolgefehler an (nur bei dreiphasigen Pumpen). Die Phasenfolge wie in der Abb. 8 gezeigt ändern.
	Alarm Sensorfehler	Rote Meldeleuchte. Zeigt eine fehlerhafte oder fehlende Verbindung zum Niveausensor an.
	Externer Niveualarm	Rote Meldeleuchte. Zeigt den Alarm von einem externen Niveauschalter an.
	Anzeigen eines anstehenden Wartungstermins	Gelbe Meldeleuchte. Zeigt an, dass ein planmäßiger Wartungsanliegen anliegt. Diese Funktion kann mit Hilfe des DIP-Schalters aktiviert oder deaktiviert werden. In Übereinstimmung mit der EN 12056-4 ist der regelmäßige Wartungsanliegen ab Werk auf 1 Jahr fest eingestellt.



Abb. 8 Ändern der Phasenfolge bei einer dreiphasigen Steuerung mit Hilfe eines Phasenwenders

6.2.3 Innerer Aufbau der LC 220

Die Abb. 9 zeigt den inneren Aufbau der LC 220.

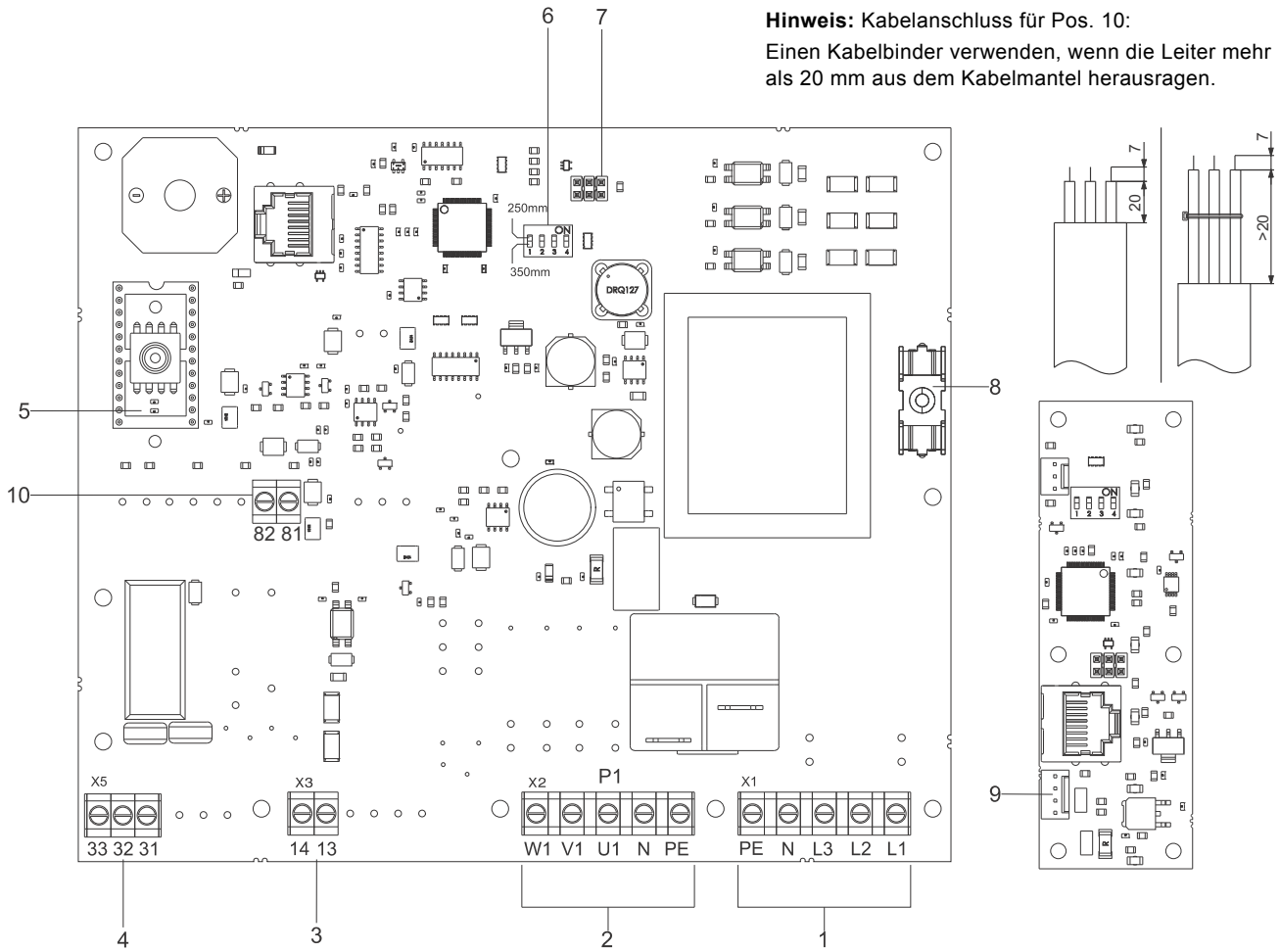


Abb. 9 Innerer Aufbau der LC 220

TM05 1406 2711 / TM05 3719 1712

Pos.	Beschreibung	Klemmenbezeichnung
1	Klemmen für die Spannungsversorgung	PE, N, L3, L2, L1
2	Klemmen für den Anschluss der Pumpe	W1, V1, U1, N, PE
3	Klemmen für den Anschluss eines externen Niveauschalters	230 V, Schließer 35, 36
4	Klemmen für das Ausgangssignal "Sammelalarm"	Potentialfreie Wechselkontakte Schließer/Öffner mit max. 250 V/2 A X11
5	Platine mit analogem, piezoresistivem Drucksensor	0-5 V
6	DIP-Schalter	<ol style="list-style-type: none"> 1. Zulaufhöhe: ON = 250 mm OFF = 180 mm 2. Zurücksetzen: ON = automatisch OFF = manuell 3. Wartungsintervall: ON = 1 Jahr OFF = deaktiviert 4. Zurücksetzen der Einstellungen (nur bei einem Sensoraustausch) ON = Gesichert (normale Stellung) OFF = Kurz in Stellung OFF drücken, um den Sensor an den Umgebungsdruck anzupassen (Nullpunktkalibrierung). (Siehe Serviceanleitung)
7	Servicebuchse zum Anschließen des PC-Tools für Softwareupdates	6-poliger Stecker
8	Sicherung des Steuerstromkreises, Feinsicherung	100 mA/20 mm x Ø 5
9	Batterie (nicht wiederaufladbar)	9 V
10	Klemmen für zusätzlichen Hochwasseralarm (im Sammelbehälter), Digitaleingang	81, 82

7. Installieren der Hebeanlage

7.1 Allgemeine Hinweise

Vor dem Installieren der Hebeanlagen Multilift MSS ist unbedingt darauf zu achten, dass alle örtlichen Vorschriften hinsichtlich Entlüftung, Zugang zur Anlage, usw. befolgt werden.

7.1.1 Einbauskizze

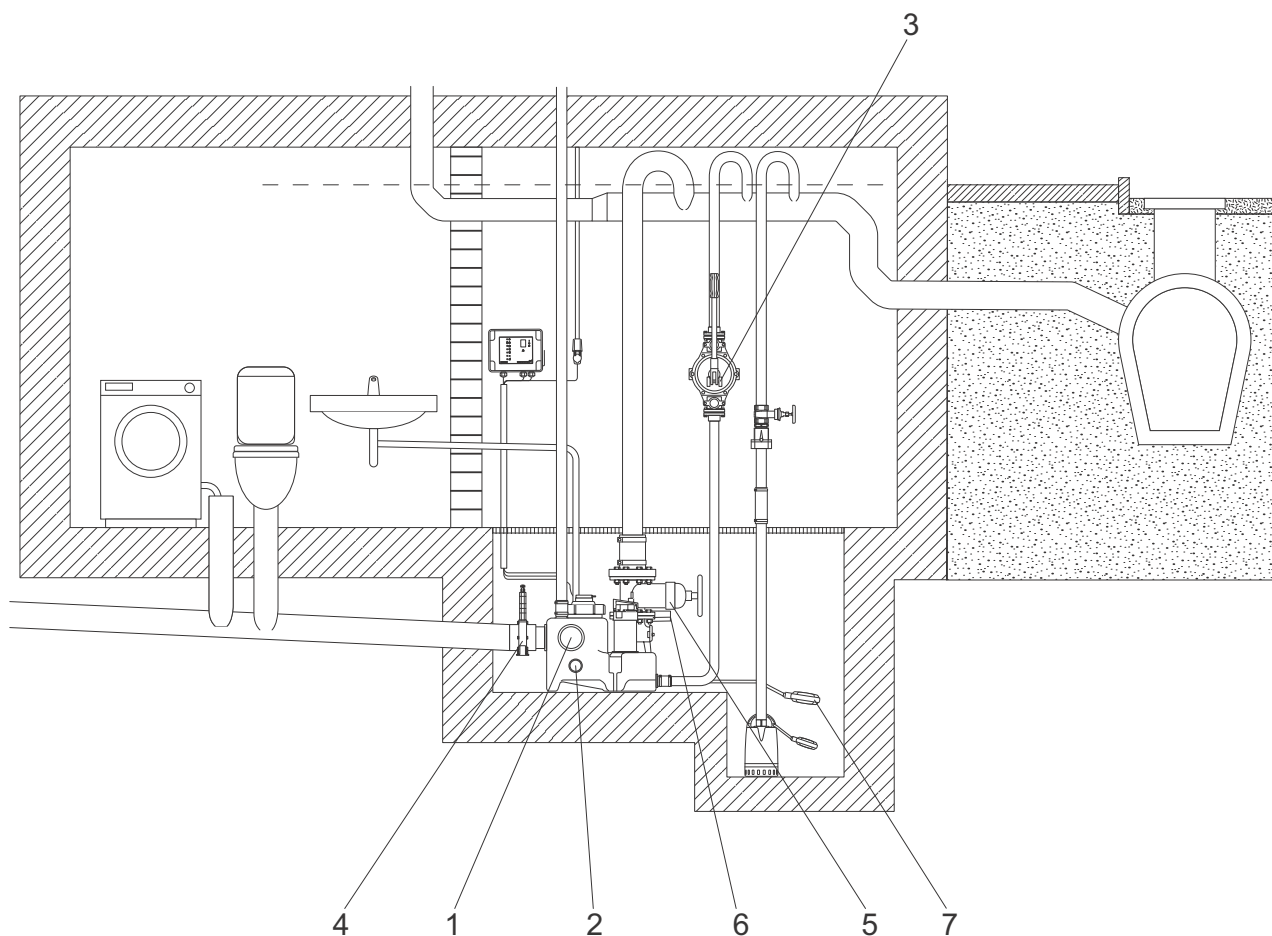


Abb. 10 Einbauskizze

Pos.	Zubehör	Produktnummer
1	Muffendichtung DN 100	97726942
2	Muffendichtung DN 50	-
3	Handmembranpumpe, 1½"	96003721
4	PVC-Absperrventil DN 100	96615831
5	Grauguss-Absperrventil DN 80	96002011
6	Dichtungssatz DN 80, inkl. Schrauben, Muttern und Unterlegscheiben	96001999
7	Externer Schwimmerschalter	00ID7805

TM05 1346 2611

7.2 Richtlinien für die Installation von Hebeanlagen

Richtlinien für die korrekte Aufstellung von Hebeanlagen gemäß EN 12056-4

Siehe Abschnitt 7.1.1 *Einbauskizze*.

- Die Hebeanlage ist in einem ausreichend beleuchteten und belüfteten Raum aufzustellen. Um alle Bauteile, die bedient oder gewartet werden müssen, ist ein Freiraum von mindestens 60 cm vorzusehen.
- Unterhalb der Aufstellungshöhe ist ein Pumpensumpf (eine Vertiefung) vorzusehen. Wird die Hebeanlage Multilift MSS in einem Keller aufgestellt, bei dem die Gefahr besteht, dass Grundwasser eindringt, wird die Installation einer Entwässerungspumpe in einem separaten Pumpensumpf unterhalb der Aufstellungsebene empfohlen. In einigen Ländern ist die Installation einer Entwässerungspumpe sogar vorgeschrieben. Siehe Abb. 10.

Der Sammelbehälter, die Pumpe und die Kabel dürfen überflutet werden (max. 2 m und für 7 Tage).

Hinweis

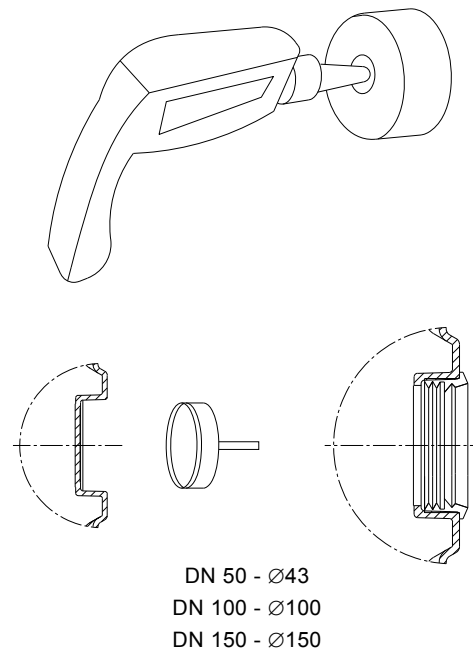
Die Steuerung ist an einem trockenen, gut belüfteten und überflutungssicheren Ort zu installieren.

Achtung

- Alle Rohrverbindungen sind flexibel auszuführen, um auftretende Resonanzschwingungen zu reduzieren.
- Hebeanlagen sind gegen Auftrieb und Verdrehen zu sichern.
- Alle Druckleitungen (der Hebeanlage, Handmembranpumpe und Entwässerungspumpe) müssen mit einer Schleife über die Rückstauenebene geführt werden. Der höchste Punkt der Schleife oder des Siphons muss sich oberhalb der Straßenebene bzw. Rückstauenebene befinden.
- In Druckleitungen ab DN 80 ist ein Absperrventil einzubauen. Auch in die Zulaufleitung ist ein Absperrventil einzubauen.
- Oberflächenwasser darf nicht in Hebeanlagen eingeleitet werden, die innerhalb von Gebäuden aufgestellt sind. Für Oberflächenwasser ist eine eigene Pumpstation außerhalb des Gebäudes vorzusehen.
- Hebeanlagen sind mit einem Rückflussverhinderer gemäß EN 12050-4 auszurüsten.
- Das Volumen des Druckleitungsabschnitts vom Rückflussverhinderer bis zur Rückstauenebene muss kleiner als das Nutzvolumen des Sammelbehälters sein.
- In der Regel muss eine Hebeanlage für Schwarzwasser über das Dach entlüftet werden. Es ist jedoch auch erlaubt, die Entlüftung der Hebeanlage als Nebenlüftung in das Entlüftungssystem des Gebäudes zu leiten.
- Wird das Abwasser über eine Sammelleitung entsorgt, muss die Sammelleitung über ein Befüllungsverhältnis von mindestens $h/d = 0,7$ verfügen. Die Sammelleitung muss mindestens eine Nennweite größer als die Druckleitung ausgeführt sein.
- Für die manuelle Entleerung des Sammelbehälters bei einem Pumpenausfall sollte eine Handmembranpumpe verwendet werden (nicht zwingend vorgeschrieben).

7.3 Empfohlene Schritte für die Aufstellung der Hebeanlage

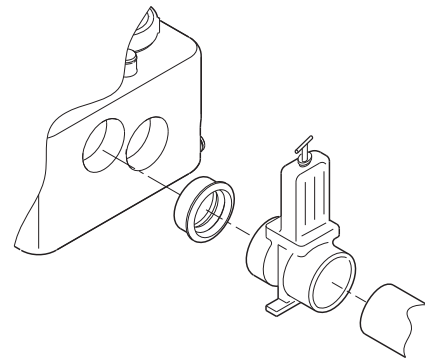
1. Den Lieferumfang prüfen. Der Lieferumfang ist im Abschnitt 3. *Lieferumfang* aufgeführt.
2. Die Zuläufe durch Ausschneiden der erforderlichen Öffnungen vorbereiten. Zum Ausschneiden der Öffnungen sind Bohrmaschinenaufsätze $\varnothing 100$ für die Zuläufe DN 100 und $\varnothing 43$ für die Zuläufe DN 50 zu verwenden. Die vorgesehenen Schnittkanten sind zurückversetzt angeordnet und bereits entsprechend präpariert. Um scharfe Schnittkanten zu vermeiden, sind die Öffnungen zu entgraten. Die Muffendichtungen verfügen über einen entsprechenden Kragen.
3. Soll zum Entleeren des Sammelbehälters bei Störungen eine Handmembranpumpe eingesetzt werden, ist auch die Anschlussöffnung für die Handmembranpumpe zu bohren. Für den Anschluss DN 50 ist ein Bohrmaschinenvorsatz $\varnothing 43$ zu verwenden. Um scharfe Schnittkanten zu vermeiden, sind die Öffnungen zu entgraten.



TM05 1242 2511

Abb. 11 Ausschneiden oder Bohren der Anschlussöffnungen

4. Die Zulaufleitung zum Sammelbehälter anschließen. Zwischen der Zulaufleitung und der Hebeanlage ist ein Absperrventil einzubauen, um eine Einleitung von Abwasser bei Wartungs- und Reparaturarbeiten zu vermeiden. Es wird empfohlen ein einfach zu handhabendes PVC-Absperrventil zu verwenden.



TM03 3614 0406

Abb. 12 Einbau eines Absperrventils

Es ist zu gewährleisten, dass das Gewicht der Zulauf-, Druck- und Entlüftungsleitungen nicht auf dem Sammelbehälter lastet. Lange Rohrleitungsabschnitte, Schieber, usw. sind entsprechend bauseits zu halten.

Achtung



Niemals auf die Hebeanlage steigen.

5. Die Druckleitung anschließen.
Zwischen dem Rückflussverhinderer und dem mitgelieferten flexiblen Anschlussschlauch DN 100 (Innendurchmesser $\varnothing 110$) ist ein Absperrventil einzubauen. Eine flexible Verbindung ist gewährleistet, wenn ein Abstand von ca. 5 cm zwischen den Leitungsenden der Zulaufleitung, der Druckleitung und der Entlüftungsleitung und den jeweiligen Anschlussstutzen der Hebeanlage verbleibt.

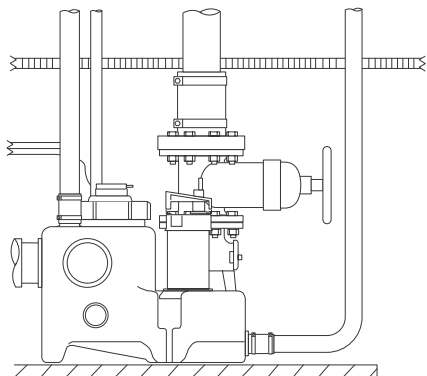


Abb. 13 Absperrventil oben am Rückflussverhinderer

TM05 1347 2611

6. Die Entlüftungsleitung anschließen.
Der Entlüftungsstutzen DN 50 oben am Sammelbehälter ist offen. Die Entlüftungsleitung über ein flexibles Anschlussstück mit dem Entlüftungsstutzen verbinden. Die Entlüftungsleitung muss in Übereinstimmung mit den örtlichen Vorschriften über das Dach ins Freie geführt werden. Eine flexible Verbindung ist gewährleistet, wenn ein Abstand von ca. 3 cm zwischen dem Ende der Entlüftungsleitung und dem Entlüftungsstutzen verbleibt.
7. Die optionale Handmembranpumpe anschließen.
Die Handmembranpumpe ist auf der Druckseite anzuschließen. Um Reparaturarbeiten an der Handpumpe zu erleichtern, sollte am Behälterstutzen ein $1\frac{1}{2}$ "-Absperrventil vorgesehen werden.
8. Den Sammelbehälter am Boden befestigen.

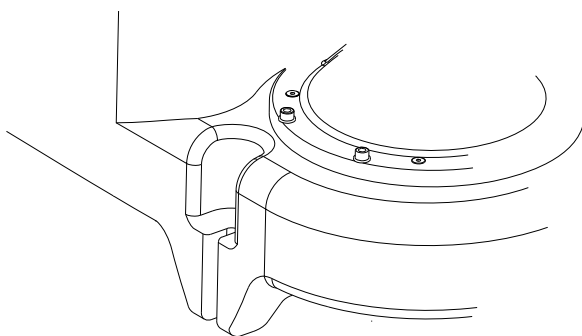


Abb. 14 Befestigungspunkte zur Befestigung des Sammelbehälters am Boden

TM05 0334 1011

8. Installieren der Steuerung LC 220

Warnung



Vor der Durchführung irgendwelcher elektrischer Anschlussarbeiten im Schaltkasten der LC 220 ist sicherzustellen, dass die Spannungsversorgung abgeschaltet ist und nicht versehentlich wieder eingeschaltet werden kann.

Die Installation darf nur von einer autorisierten Fachkraft in Übereinstimmung mit den örtlichen Vorschriften vorgenommen werden.

8.1 Installationsort



Warnung

Die Steuerung LC 220 darf nicht in explosionsgefährdeten Bereichen installiert werden.

Die LC 220 kann an Orten mit einer Umgebungstemperatur von 0 °C bis +40 °C installiert werden.

Schutzart: IP56.

Die Steuerung ist in der Nähe der Hebeanlage zu installieren.

Bei einer Installation im Freien muss die LC 220 unbedingt vor Witterungseinflüssen (z.B. durch ein Gehäuse oder geeignete Bauten) geschützt werden. Die Steuerung darf keiner direkten Sonneneinstrahlung ausgesetzt werden.

8.2 Montage

Warnung



Beim Bohren der Befestigungslöcher ist unbedingt darauf zu achten, dass keine Kabel, Wasser- und Gasleitungen beschädigt werden. Es ist zudem auf eine sichere Montage zu achten.

Hinweis

Die LC 220 kann an der Wand montiert werden, ohne dass der Gehäusedeckel abgebaut werden muss.

Vorgehensweise:

- Die LC 220 ist an einer ebenen Wandfläche zu montieren.
- Die LC 220 ist so zu montieren, dass die Kabeleinführungen nach unten zeigen. Zusätzliche PG-Verschraubungen, falls erforderlich, sind in der Gehäusebodenplatte zu montieren.
- Die LC 220 ist mit vier Schrauben über die vier Montagelöcher in der Rückwand des Schaltkastens zu befestigen. Die Befestigungslöcher sind mit einem 6 mm Bohrer zu bohren. Zum Bohren der Löcher ist die mit der Steuerung mitgelieferte Bohrschablone zu verwenden. Die Schrauben in die Montagelöcher einsetzen und fest anziehen. Die mitgelieferten Kunststoffabdeckungen vorn am Gehäusedeckel einsetzen.

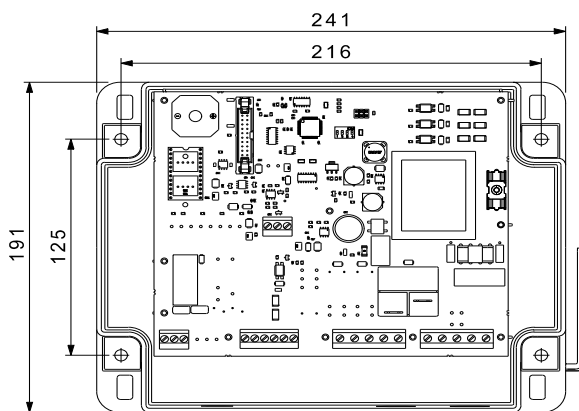


Abb. 15 Anbringen der Steuerung an der Wand

TM05 1405 2711

8.3 Elektrischer Anschluss



Warnung

Die Steuerung LC 220 ist in Übereinstimmung mit den für die entsprechende Anwendung geltenden Vorschriften und Normen anzuschließen.



Warnung

Vor dem Abnehmen des Gehäusedeckels ist die Spannungsversorgung abzuschalten.

Die Betriebsspannung und Frequenz sind auf dem Typenschild der Steuerung angegeben. Es ist darauf zu achten, dass die auf dem Typenschild der Steuerung angegebenen elektrischen Daten mit der vorhandenen Spannungsversorgung übereinstimmen.

Alle Kabel und elektrischen Leitungen müssen über die Kabeleinführungen mit zugehöriger Dichtung in die Steuerung eingeführt werden, damit die Schutzart IP 65 erreicht wird.

Die Netzsteckdose muss sich in der Nähe der Steuerung befinden. Die LC 221 ist je nach Ausführung mit einem 1,5 m langen Kabel mit Schuko-Stecker für den Anschluss an eine einphasige Netzspannung oder mit einem CEE-Stecker für den Anschluss an eine dreiphasige Netzspannung ausgerüstet.

Die maximal vorzusehende Vorsicherung ist dem Typenschild zu entnehmen.

Falls von örtlichen Vorschriften gefordert, ist ein externer Netzschalter zu installieren.

8.4 Einstellen der LC 220

Die LC 220 hat einen DIP-Schalter mit vier Kontakten. Siehe Abb. 16.

Um die Einstellungen vornehmen zu können, muss der Gehäusedeckel vom Schaltkasten abgenommen werden. Dazu sind die Schrauben der vier Bajonettverschlüsse um eine Viertel Umdrehung mit Hilfe eines Schraubendrehers zu drehen.

Die Verschlüsse auf der linken Seite verfügen über Fangbänder.

Zum Ändern der DIP-Schalter-Einstellung muss die Spannungsversorgung zur Steuerung für mindestens 10 Sekunden unterbrochen werden, damit die neuen DIP-Schalter-Einstellungen nach dem Wiedereinschalten berücksichtigt werden.

Hinweis

Der DIP-Schalter besitzt folgende Funktionen:

- Einstellen des Zulaufniveaus (Schalter 1). Die Werkseinstellung ist 250 mm über dem Boden, um das höchstmögliche Nutzvolumen zu erreichen. Für bodenstehende WCs muss die Einstellung auf 180 mm geändert werden. Die Ein- und Ausschalt-niveaus werden automatisch angepasst.
- Aktivieren der automatischen Quittierung von Alarmmeldungen (Schalter 2)
- Ausgeben einer Warnmeldung bei Erreichen des Wartungstermins (Schalter 3)
- Sensorkalibrierung (Schalter 4).

Die werkseitigen DIP-Schalter-Einstellungen sind der Abb. 16 zu entnehmen.

Die einzelnen Schalter (1 bis 4) des DIP-Schalters können auf OFF oder ON eingestellt werden.

Werden die DIP-Schalter-Einstellungen geändert, muss die Steuerung für mindestens 10 Sekunden spannungslos geschaltet bleiben!

Die einzelnen Schalter 1 bis 4 besitzen folgende Schalterstellungen:

- **Schalter 1** (Zulaufniveau):

Pos.	Beschreibung
ON	Die Pumpe läuft an, wenn der Füllstand im Sammelbehälter 250 mm erreicht.
OFF	Die Pumpe läuft an, wenn der Füllstand im Sammelbehälter 180 mm erreicht.

- **Schalter 2**
(Automatisches Zurücksetzen von Alarmmeldungen):

Pos.	Beschreibung
ON	Sobald die Störung nicht mehr anliegt bzw. behoben wurde, wird die Störmeldung zurückgesetzt. D.h. die Meldeleuchten erlöschen und die Alarmsignale zu einem externen Alarmmelder sowie der eingebaute Summer werden deaktiviert.
OFF	Das Alarmsignal muss manuell durch Betätigen des Wahlschalters in Stellung "0" zurückgesetzt werden.

- **Schalter 3** (Wartungsintervall):

Pos.	Beschreibung
ON	Die Funktion zur Erinnerung an den nächsten Wartungstermin ist aktiviert. Die gelbe Meldeleuchte beginnt zu leuchten, sobald der nächste Wartungstermin ansteht. Das Wartungsintervall beträgt 1 Jahr (fester Wert).
OFF	Die Funktion zur Erinnerung an den nächsten Wartungstermin ist deaktiviert.

- **Schalter 4:** (Sensorkalibrierung):

Pos.	Beschreibung
ON	Gesichert.
OFF	Kalibrierung.

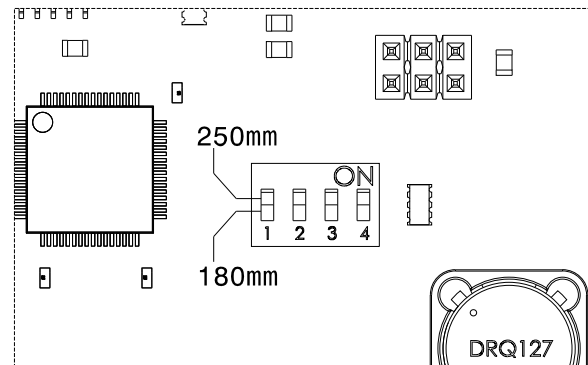


Abb. 16 DIP-Schalter

TM05 1404 2711

8.5 Schaltpläne

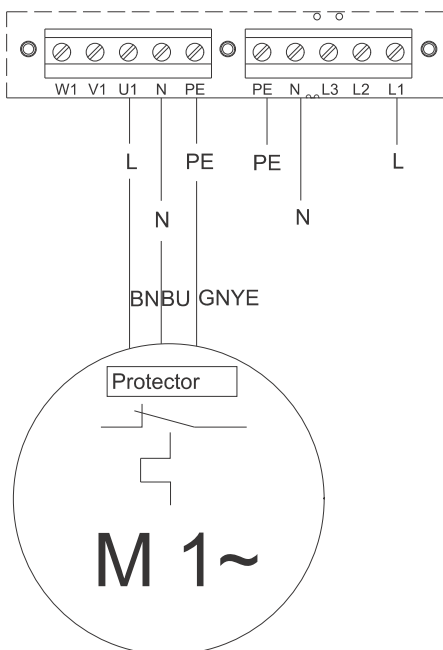


Abb. 17 Schaltplan für einphasige Multilift MSS

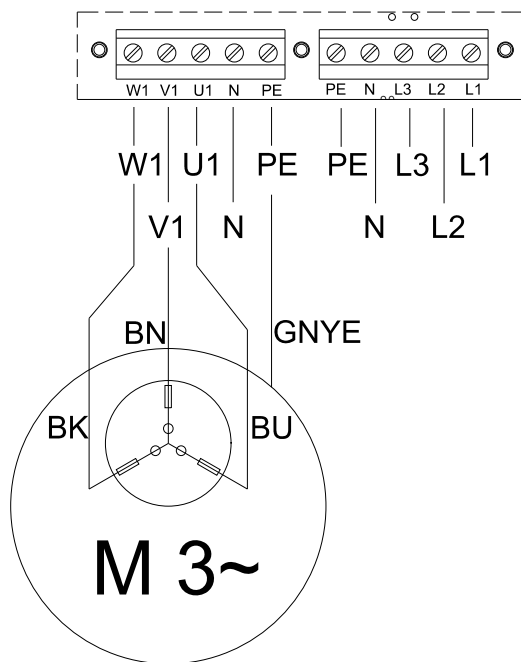


Abb. 18 Schaltplan für dreiphasige Multilift MSS

9. Inbetriebnahme

Warnung

Vor Beginn der Arbeiten an Pumpen, die zur Förderung von gesundheitsschädlichen Medien eingesetzt werden, sind die Pumpen, der Sammelschacht, usw. in Übereinstimmung mit den örtlichen Vorschriften sorgfältig zu reinigen bzw. zu durchlüften.



Warnung

Vor der Durchführung irgendwelcher elektrischer Anschlussarbeiten im Schaltkasten der LC 220 ist sicherzustellen, dass die Spannungsversorgung abgeschaltet ist und nicht versehentlich wieder eingeschaltet werden kann.



Vor der Inbetriebnahme sind der elektrische Anschluss und die Einstellung des DIP-Schalters entsprechend den Abschnitten [8.3 Elektrischer Anschluss](#) und [8.4 Einstellen der LC 220](#) vorzunehmen.

Die Inbetriebnahme darf nur durch autorisiertes Fachpersonal vorgenommen werden.

Vorgehensweise:

1. Alle Anschlüsse sorgfältig prüfen.
2. Die Absperrventile in der Druckleitung und den Zuläufen öffnen.
3. Die Spannungsversorgung einschalten.
4. Den Wasserzulauf eines an einem Zulauf der Multilift MSS angeschlossenen Entwässerungsgegenstandes öffnen und beobachten, wie der Füllstand im Sammelbehälter das Einschaltniveau erreicht. Die Ein- und Ausschaltpunkte mindestens zweimal prüfen. Für den Automatikbetrieb muss der EIN-AUS-AUTO-Wahlschalter auf AUTO stehen.

TM05 1402 2711

10. Wartung und Instandhaltung

Die Multilift MSS erfordert nur ein Minimum an Wartung.

Warnung

Vor Beginn von Wartungs- und Reparaturarbeiten an Hebeanlagen, die zur Förderung von gesundheitsschädlichen Medien eingesetzt werden, ist die Hebeanlage sorgfältig mit sauberem Wasser zu spülen und zu reinigen sowie die Druckleitung zu entleeren. Nach dem Zerlegen sind die einzelnen Bauteile mit sauberem Wasser zu reinigen. Darauf achten, dass die Absperrventile geschlossen sind. Die Arbeit ist in Übereinstimmung mit den örtlichen Vorschriften auszuführen.



Warnung

Vor der Durchführung irgendwelcher elektrischer Anschlussarbeiten im Schaltkasten der Steuerung oder irgendwelcher Arbeiten an der Hebeanlage ist sicherzustellen, dass die Spannungsversorgung abgeschaltet ist und nicht versehentlich wieder eingeschaltet werden kann.



Gemäß der EN 12056-4 sind Hebeanlagen in Einfamilienhäusern jährlich zu überprüfen. Die örtlichen Vorschriften, die für die Überprüfung gelten, sind unbedingt zu befolgen.

Die regelmäßigen Überprüfungen sind von autorisiertem Fachpersonal durchzuführen und müssen sowohl die Wartung der elektrischen als auch der mechanischen Bauteile umfassen.

TM05 1403 2711

Folgende Punkte sind zu überprüfen:

- **Abgangs- und Zulaufanschlüsse**
Alle Anschlüsse an der Hebeanlage auf festen Sitz und Undichtigkeiten prüfen. Es ist sicherzustellen, dass das Gewicht der Zulauf-, Druck- und Entlüftungsleitungen nicht auf dem Sammelbehälter lastet. Lange Rohrleitungsabschnitte, Schieber, usw. sind entsprechend bauseits zu halten.
- **Leistungsaufnahme**
Siehe Typenschild.
- **Kabeleinführung**
Es ist sicherzustellen, dass die Kabeleinführung wasserdicht ist und die Kabel nicht abgeknickt und oder eingeklemmt werden.
- **Pumpenbauteile**
Prüfen, ob die Entlüftungsbohrung am Pumpengehäuse offen ist, indem die Pumpe vom Stützflansch abgebaut wird.

Den Stützflansch nicht lösen. Er ist mit dem Sammelbehälter verschraubt und gegenüber dem Sammelbehälter abgedichtet. Stattdessen sind die vier Edelstahlklammern zu lösen.

Hinweis

Es wird empfohlen, den O-Ring zwischen der Pumpe und dem Stützflansch auszutauschen.

Einen Testlauf mit sauberem Wasser durchführen. Bei ungewöhnlicher Geräuschentwicklung, starken Vibrationen und abnormalem Betriebsverhalten wenden Sie sich bitte an Grundfos.

- **Gleitringdichtung**
Die Gleitringdichtung, den O-Ring und den Zustand des Öls prüfen. Die Ölsperkkammer enthält 60 ml ökologisch unbedenkliches Öl. Das Altöl ist in Übereinstimmung mit den örtlichen Vorschriften ordnungsgemäß zu entsorgen. Diese Arbeit ist von Grundfos oder einer anerkannten Reparaturwerkstatt durchzuführen. Siehe Serviceanleitung.

Reinigen des Rückflussverhinders (falls erforderlich)

Vorgehensweise:

1. Die Absperrventile in der Druckleitung und der Zulaufleitung (falls vorhanden) schließen oder die Druckleitung durch Anziehen der Ablassschraube seitlich am Rückflussverhinderer entleeren. Siehe Abschnitt 6.1.3 Rückflussverhinderer.
2. Den Rückflussverhinderer über die Revisionsöffnung reinigen. Die Dichtung der Revisionsöffnung vor der Montage des Deckels austauschen.

10.1 Wartungsarbeiten an der Elektrik

- Die Dichtungen am Gehäusedeckel des Schaltkastens der LC 220 und der PG-Verschraubungen überprüfen.
- Die Kabelverbindungen überprüfen.
- Die Funktionen der Steuerung überprüfen.
- Das Staudruckrohr überprüfen und reinigen. Siehe Abschnitt 10.2 Reinigen des Niveausensors.
- Wird die LC 220 an einem besonders feuchten Ort im Keller installiert, wird empfohlen, die Klemmen auf der Steuerplatine auf mögliche Korrosionsbildung zu prüfen. In der Regel werden die Kontakte jedoch viele Jahre einwandfrei funktionieren und erfordern deshalb keine Sichtprüfung.
- Bei der jährlichen Wartung die 9 V Batterie austauschen, falls vorhanden.

Die vorherige Auflistung erhebt keinen Anspruch auf Vollständigkeit. Die LC 220 kann z.B. an Orten installiert sein, die eine sorgfältige und regelmäßige Wartung erforderlich machen.

Hinweis

10.2 Reinigen des Niveausensors

1. Den EIN-AUS-AUTO-Wahlschalter in Stellung AUS (○) drücken. Siehe Abschnitt 6.2.2 Bedienelemente und Melderleuchten.
2. Den Schraubdeckel durch Drehen gegen den Uhrzeigersinn lösen. Siehe Abb. 19.
3. Das Staudruckrohr vorsichtig aus dem Sammelbehälter herausziehen. Dabei nicht am Schlauch ziehen.
4. Das Staudruckrohr und den Kondensatabscheider, die beide unter dem Schraubdeckel angebracht sind, auf mögliche Ablagerungen prüfen. Siehe Abschnitt 6.1.4 Niveausensor.
5. Eventuelle Ablagerungen entfernen. Falls erforderlich, den Schlauch von der Steuerung abziehen und das Staudruckrohr und den Schlauch mit sauberem Wasser mit nur geringem Strahldruck reinigen.
6. Den Schraubdeckel mit montiertem Staudruckrohr wieder auf den Sammelbehälter aufschrauben. Den Schlauch wieder an der Steuerung anbringen.
7. Die Funktion des Sensors im Rahmen eines Testlaufs der Multilift MSS prüfen.

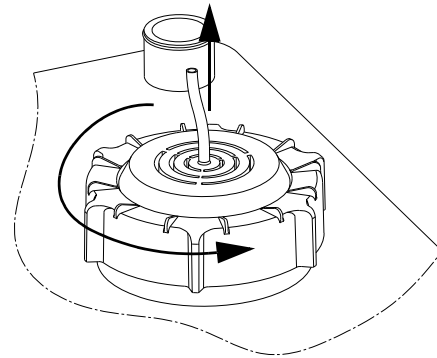


Abb. 19 Ausbauen des Staudruckrohrs

10.3 Kontaminierte Hebeanlage oder Komponenten



Warnung

Wurde eine Multilift Hebeanlage zur Förderung einer gesundheitsgefährdenden oder giftigen Flüssigkeit eingesetzt, wird sie als kontaminiert eingestuft.

Wird Grundfos mit der Instandsetzung der Hebeanlage beauftragt, muss unbedingt vor dem Versand der Hebeanlage mit Grundfos Kontakt aufgenommen werden. Dabei sind alle erforderlichen Informationen zum Fördermedium an Grundfos weiterzugeben. Ansonsten kann Grundfos die Annahme der Hebeanlage zu Instandsetzungszwecken verweigern.

Hebeanlagen, die mit dem Medium in Kontakt gekommen sind und zu Grundfos geschickt werden sollen, sind vorher gründlich zu reinigen.

Alle eventuell anfallenden Versandkosten gehen zu Lasten des Absenders.

Jede Kundendienstanforderung (egal von wem die Arbeiten durchgeführt werden sollen) muss ausführliche Informationen zum Fördermedium enthalten, wenn die Hebeanlage zur Förderung von gesundheitsgefährdenden oder giftigen Flüssigkeiten verwendet worden ist.

11. Störungsübersicht

Warnung



Vor der Durchführung irgendwelcher Arbeiten an Hebeanlagen, die zur Förderung von gesundheitsschädlichen Medien eingesetzt werden, ist die Hebeanlage sorgfältig mit sauberem Wasser zu spülen und zu reinigen sowie die Druckleitung zu entleeren. Nach dem Zerlegen sind die einzelnen Bauteile mit sauberem Wasser zu reinigen. Darauf achten, dass die Absperrventile geschlossen sind. Die Arbeit ist in Übereinstimmung mit den örtlichen Vorschriften auszuführen.

Vor der Durchführung irgendwelcher elektrischer Anschlussarbeiten im Schaltkasten der Steuerung oder irgendwelcher Arbeiten an der Hebeanlage ist sicherzustellen, dass die Spannungsversorgung abgeschaltet ist und nicht versehentlich wieder eingeschaltet werden kann.

Störung	Mögliche Ursache	Abhilfe
1. Die Pumpe läuft nicht.	a) Keine Spannungsversorgung. Ohne Batteriepufferung: Keine der Meldeleuchten leuchtet. Mit Batteriepufferung: Siehe Abschnitt 6.2 Steuerung LC 220 .	Die Spannungsversorgung einschalten.
	b) Der EIN-AUS-AUTO-Wahlschalter befindet sich in Stellung AUS (○). Siehe Abschnitt 6.2.2 Bedienelemente und Meldeleuchten .	Den EIN-AUS-AUTO-Wahlschalter in Stellung EIN () oder AUTO (○) drücken.
	c) Die Sicherungen des Steuerstromkreises sind durchgebrannt.	Die Ursache prüfen und beheben. Die Sicherungen des Steuerstromkreises austauschen.
	d) Der Theroschalter hat die Pumpe abgeschaltet.	Die Pumpe abkühlen lassen. Nach dem Abkühlen läuft die Pumpe automatisch wieder an, falls an der LC 220 nicht die Funktion manueller Neustart gewählt worden ist, siehe Abschnitt 8.4 Einstellen der LC 220 . Falls die Funktion "Manueller Neustart" gewählt wurde, den EIN-AUS-AUTO-Wahlschalter kurz auf Stellung AUS (○) drücken.
	e) Der Motor ist defekt oder das Netzkabel beschädigt.	Den Motor und das Kabel prüfen und ggf. austauschen.
	f) Niveausensorfehler.	Den Niveausensor reinigen (siehe Abschnitt 10.2 Reinigen des Niveausensors) und die Hebeanlage erneut einschalten. Ist das Signal immer noch fehlerhaft, wenden Sie sich bitte an Grundfos.
	g) Die Spannungsversorgungsplatine oder die LED-Platine ist defekt.	Die Spannungsversorgungsplatine oder die LED-Platine austauschen.
	h) Die neue DIP-Schalter-Einstellung funktioniert nicht ordnungsgemäß.	Die Spannungsversorgung zur Steuerung für 1 Minute abschalten und danach wieder einschalten (normale Vorgehensweise). Siehe Abschnitt 8.4 Einstellen der LC 220 .
	2. Die Pumpe schaltet zu häufig ein und aus, auch wenn kein Zufluss erfolgt.	a) Niveausensorfehler.
b) Der Niveausensor ist verstopft.		Den Niveausensor reinigen (siehe Abschnitt 10.2 Reinigen des Niveausensors).
c) Die Entlüftungsbohrung im Innern des Pumpengehäuses ist verstopft und die Pumpe kann deshalb keinen Druck aufbauen.		Das Pumpengehäuse prüfen und die Verunreinigungen entfernen.
3. Die Pumpe läuft manchmal ohne ersichtlichen Grund an.	a) Testlauf 24 Stunden nach dem letzten Einschalten.	Keine Maßnahmen erforderlich. Es handelt sich um eine Sicherheitsfunktion, um zu verhindern, dass die Gleitflächen der Gleitringdichtung aneinander kleben.

12. Technische Daten

12.1 Hebeanlage

Gewicht:	Je nach Ausführung. Siehe Typenschild.
Temperaturbereich:	0-40 °C Kurzzeitig bis +60 °C (maximal 5 Minuten pro Stunde).
Zul. Überflutung:	max. 2 m für 7 Tage
Schalldruckpegel	< 70 dB(A) gemäß EN 12050-1 und Maschinenrichtlinie

12.1.1 Sammelbehälter

Werkstoff:	Polyethylen (PE)
------------	------------------

12.1.2 Pumpe

Motor:

Netzversorgung:	1 x 230 V, 50 Hz
Wärmeklasse:	F (155 °C).
Laufgradtyp:	Vortex
Schutzart:	IP68
Zulässiger pH-Bereich:	4-10
Zul. Schaltspiele pro Stunde:	max. 60
Max. zul. Dichte des Fördermediums:	1100 kg/m ³

Bauteil	Werkstoff	DIN W.-Nr.	AISI
Pumpengehäuse	Edelstahl	1.4301	304
Laufgrad	Edelstahl	1.4301	304
Schutzkappe	Novolen 2360 Kx		
Komplette Motoreinheit	Medienberührte Bauteile: Edelstahl	1.4401	316
Pumpenwelle, medienbeauf- schlagte Seite	Edelstahl	1.4301	304
Motorkabel	Neopren		
O-Ringe	Nitrilkautschuk (NBR)		
Öl	Shell Ondina 15, ökologisch unbedenklich		

12.1.3 Niveausensor

Versorgungsspannung:	12 V
----------------------	------

Signalausgang:	0-5 V
----------------	-------

12.2 Steuerung LC 220

Steuerung

Spannungsausführungen, Bemessungsspannungen:	1 x 230 V, 3 x 400 V
Spannungstoleranzen für die LC 220:	- 15 %/+ 10 % der Bemessungsspannung
Netzfrequenz für die LC 220:	50/60 Hz
Erdung des Versorgungsnetzes:	entsprechend TN-Systemen
Leistungsaufnahme der Steuerung:	7 W

Vorsicherung:	Je nach Ausführung. Siehe Typenschild.
---------------	---

Sicherung des Steuerstromkreises:	Feinsicherung: 100 mA / 20 mm x Ø5
--------------------------------------	---------------------------------------

Umgebungstemperatur:	
Während des Betriebs:	0 bis +40 °C (Die Steuerung darf keiner direkten Sonnen- einstrahlung ausgesetzt werden.)
Während der Lagerung:	-30 bis +60 °C

Schutzart:	IP56
------------	------

Schaltkasten der LC 220

Außenabmessungen:	Höhe = 195 mm Breite = 250 mm Tiefe = 110 mm
-------------------	--

Werkstoff:	ABS (Acrylnitril-Butadien-Styrol)
------------	--------------------------------------

Gewicht:	Je nach Ausführung. Siehe Typenschild.
----------	---

Ausgänge für Alarmmelder:	max. 250 VAC / max. 2 A / min. 10 mA / AC1
---------------------------	---

Multilift MSS	Betriebsart	Spannung [V]	Leistung P1 / P2 [kW]	I _{1/1} / I _{Start} [A]	Drehzahl [min ⁻¹]	Polzahl	Steckertyp
MSS.11.1.2	S3 -10 %, 1 min.	1 x 230 V	1,8 / 1,1	8 / 22,5	2760	2	Schuko
MSS.11.3.2		3 x 400 V		3,2 / 16			CEE 3P+N+PE, 16 A

12.3 Kennlinien

Die Kennlinien dienen als Richtwerte und dürfen *nicht* als fest zugesicherte Werte angesehen werden. Es können somit *keine* Rechtsansprüche aus den Angaben abgeleitet werden. Toleranzen gemäß ISO 9906 Anhang A.

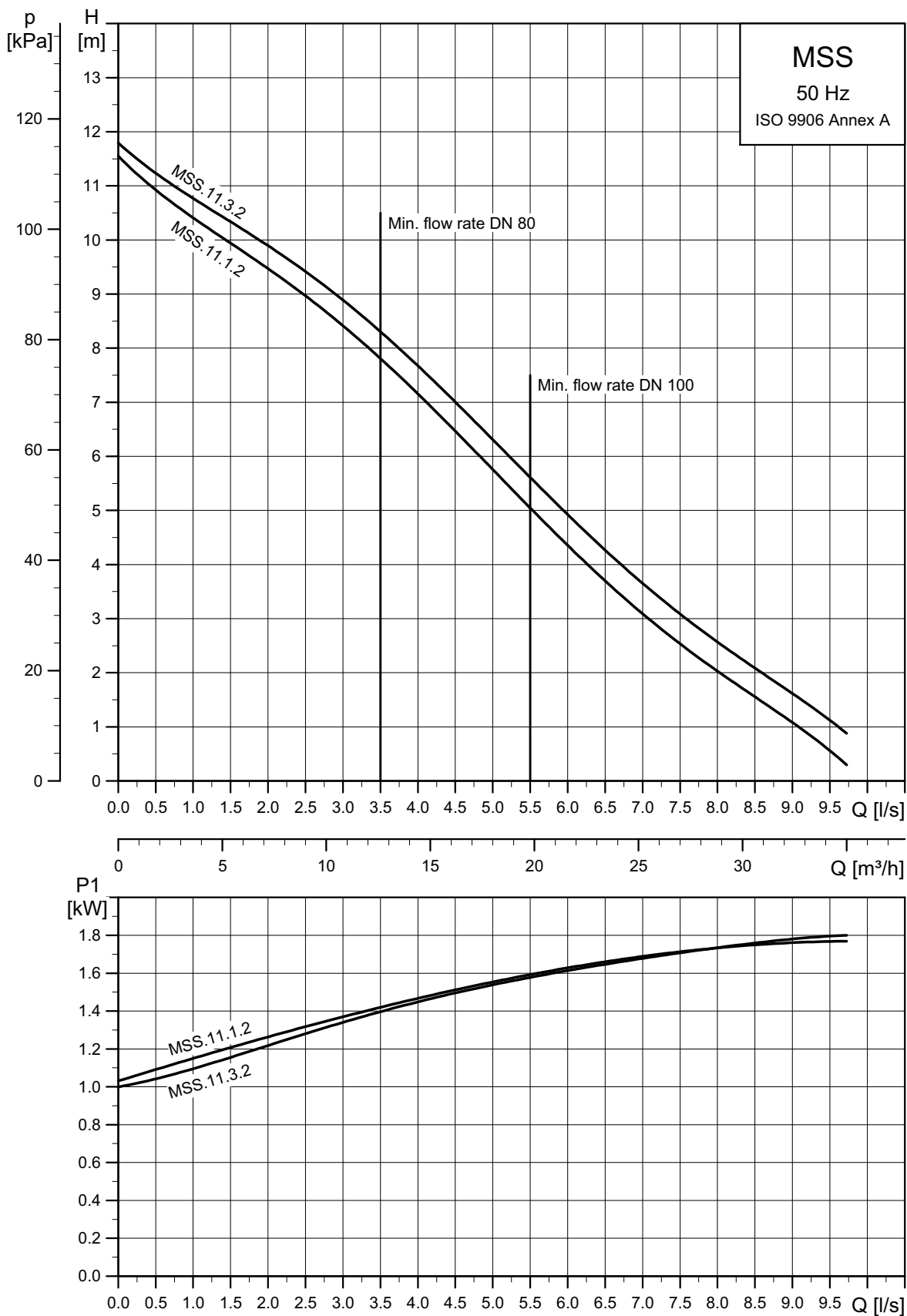


Abb. 20 Kennlinien

TM05 1285 2611

13. Entsorgung

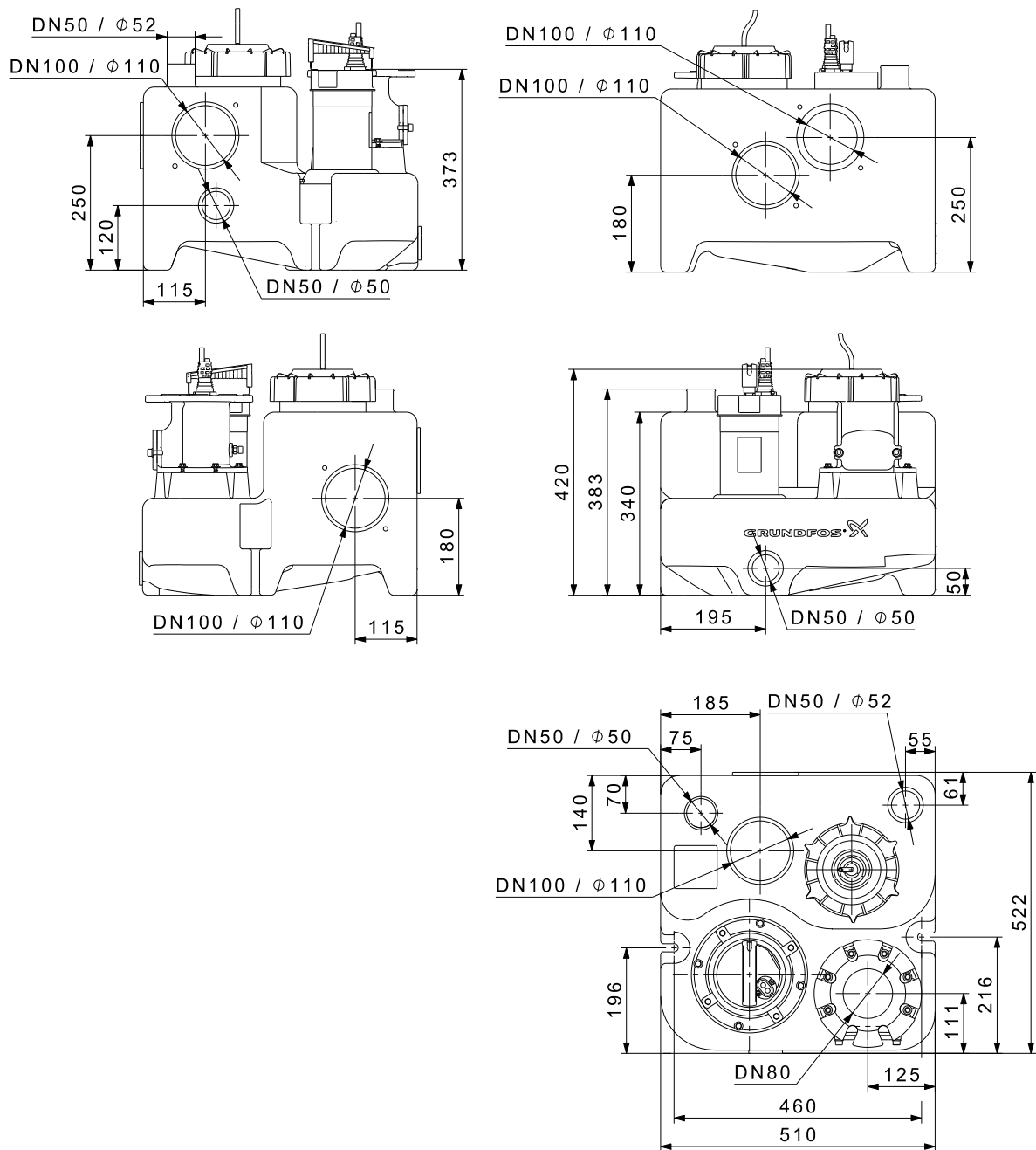
Dieses Produkt sowie Teile davon müssen umweltgerecht entsorgt werden:

1. Nutzen Sie die öffentlichen oder privaten Entsorgungsgesellschaften.
2. Ist das nicht möglich, wenden Sie sich bitte an die nächste Grundfos Gesellschaft oder Werkstatt.

Technische Änderungen vorbehalten.

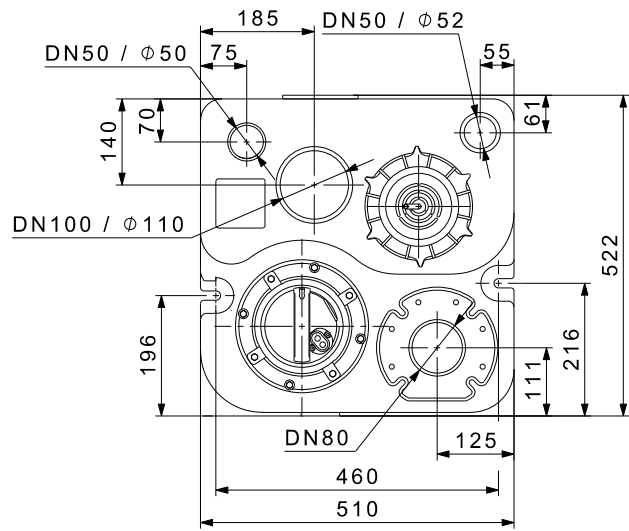
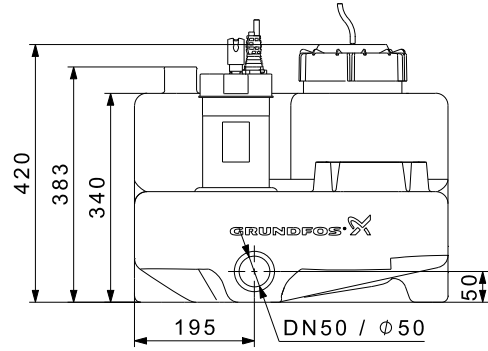
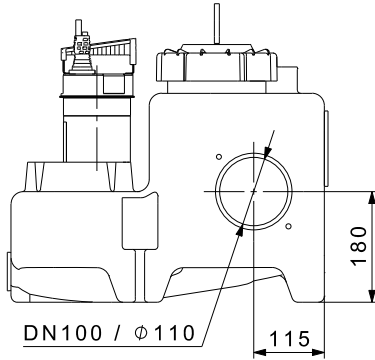
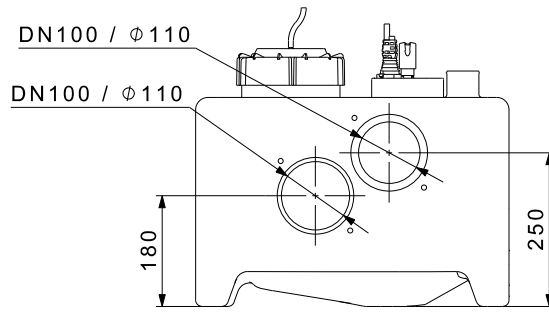
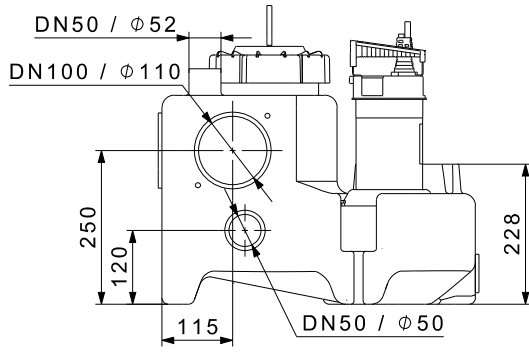
1. Dimensional drawings

1.1 Multilift MSS, with non-return valve



TM05 0439 2011

1.2 Multilift MSS, without non-return valve



TM05 0721 2011

GB: EC declaration of conformity

We, Grundfos, declare under our sole responsibility that the products MSS, to which this declaration relates, are in conformity with these Council directives on the approximation of the laws of the EC member states:

CZ: ES prohlášení o shodě

My firma Grundfos prohlašujeme na svou plnou odpovědnost, že výrobky MSS, na něž se toto prohlášení vztahuje, jsou v souladu s ustanoveními směrnice Rady pro sblížení právních předpisů členských států Evropského společenství v oblastech:

DE: EG-Konformitätserklärung

Wir, Grundfos, erklären in alleiniger Verantwortung, dass die Produkte MSS, auf die sich diese Erklärung bezieht, mit den folgenden Richtlinien des Rates zur Angleichung der Rechtsvorschriften der EU-Mitgliedsstaaten übereinstimmen:

GR: Δήλωση συμμόρφωσης CE

Εμείς, η Grundfos, δηλώνουμε με αποκλειστικά δική μας ευθύνη ότι τα προϊόντα MSS στα οποία αναφέρεται η παρούσα δήλωση, συμμορφώνονται με τις εξής Οδηγίες του Συμβουλίου περί προσέγγισης των νομοθεσιών των κρατών μελών της ΕΕ:

FR: Déclaration de conformité CE

Nous, Grundfos, déclarons sous notre seule responsabilité, que les produits MSS, auxquels se réfère cette déclaration, sont conformes aux Directives du Conseil concernant le rapprochement des législations des Etats membres CE relatives aux normes énoncées ci-dessous :

IT: Dichiarazione di conformità CE

Grundfos dichiara sotto la sua esclusiva responsabilità che i prodotti MSS, ai quali si riferisce questa dichiarazione, sono conformi alle seguenti direttive del Consiglio riguardanti il riavvicinamento delle legislazioni degli Stati membri CE:

LV: EK paziņojums par atbilstību prasībām

Sabiedrība GRUNDFOS ar pilnu atbildību dara zināmu, ka produkti MSS, uz kuriem attiecas šis paziņojums, atbilst šādām Padomes direktīvām par tuvināšanos EK dalībvalstu likumdošanas normām:

HU: EK megfelelőségi nyilatkozat

Mi, a Grundfos, egyedüli felelősséggel kijelentjük, hogy a MSS termékek, amelyekre jelen nyilatkozik vonatkozik, megfelelnek az Európai Unió tagállamainak jogi irányelveit összehangoló tanács alábbi előírásainak:

UA: Свідчення про відповідність вимогам ЄС

Компанія Grundfos заявляє про свою виключну відповідальність за те, що продукти MSS, на які поширюється дана декларація, відповідають таким рекомендаціям Ради з уніфікації правових норм країн - членів ЄС:

PT: Declaração de conformidade CE

A Grundfos declara sob sua única responsabilidade que os produtos MSS, aos quais diz respeito esta declaração, estão em conformidade com as seguintes Directivas do Conselho sobre a aproximação das legislações dos Estados Membros da CE:

RO: Declarație de conformitate CE

Noi, Grundfos, declarăm pe propria răspundere că produsele MSS, la care se referă această declarație, sunt în conformitate cu aceste Directive de Consiliu asupra armonizării legilor Statelor Membre CE:

SI: ES izjava o skladnosti

V Grundfosu s polno odgovornostjo izjavljamo, da so naši izdelki MSS, na katere se ta izjava nanaša, v skladu z naslednjimi direktivami Sveta o približevanju zakonodaje za izenačevanje pravnih predpisov držav članic ES:

FI: EY-vaatimusten mukaisuusvakuutus

Me, Grundfos, vakuutamme omalla vastuullamme, että tuotteet MSS, joita tämä vakuutus koskee, ovat EY:n jäsenvaltioiden lainsäädännön yhdenmukaistamiseen tähtäävien Euroopan neuvoston direktiivien vaatimusten mukaisia seuraavasti:

BG: EC декларация за съответствие

Ние, фирма Grundfos, заявяваме с пълна отговорност, че продуктите MSS, за които се отнася настоящата декларация, отговарят на следните указания на Съвета за уеднаквяване на правните разпоредби на държавите членки на ЕС:

DK: EF-overensstemmelseserklæring

Vi, Grundfos, erklærer under ansvar at produkterne MSS som denne erklæring omhandler, er i overensstemmelse med disse af Rådets direktiver om indbyrdes tilnærmelse til EF-medlemsstaternes lovgivning:

EE: EL vastavusdeklaratsioon

Meie, Grundfos, deklareerime enda ainuvastutusel, et tooted MSS, mille kohta käesolev juhend käib, on vastavuses EÜ Nõukogu direktiividega EMÜ liikmesriikide seaduste ühitamise kohta, mis käsitlevad:

ES: Declaración CE de conformidad

Nosotros, Grundfos, declaramos bajo nuestra entera responsabilidad que los productos MSS, a los cuales se refiere esta declaración, están conformes con las Directivas del Consejo en la aproximación de las leyes de los Estados Miembros del EM:

HR: EZ izjava o usklađenosti

Mi, Grundfos, izjavljujemo pod vlastitom odgovornošću da je proizvod MSS, na koji se ova izjava odnosi, u skladu s direktivama ovog Vijeća o usklađivanju zakona država članica EU:

KZ: EO сәйкестік туралы мәлімдеме

Біз, Grundfos компаниясы, барлық жауапкершілікпен, осы мәлімдемеге қатысты болатын MSS бұйымдары EO мүше елдерінің заң шығарушы жарлықтарын үндестіру туралы мына Еуроодақ Кеңесінің жарлықтарына сәйкес келетіндігін мәлімдейміз:

LT: EB atitikties deklaracija

Mes, Grundfos, su visa atsakomybe pareiškiame, kad gaminiai MSS, kuriems skirta ši deklaracija, atitinka šias Tarybos Direktyvas dėl Europos Ekonominės Bendrijos šalių narių įstatymų suderinimo:

NL: EC overeenkomstigheidsverklaring

Wij, Grundfos, verklaren geheel onder eigen verantwoordelijkheid dat de producten MSS waarop deze verklaring betrekking heeft, in overeenstemming zijn met de Richtlijnen van de Raad in zake de onderlinge aanpassing van de wetgeving van de EG Lidstaten betreffende:

PL: Deklaracja zgodności WE

My, Grundfos, oświadczamy z pełną odpowiedzialnością, że nasze wyroby MSS, których deklaracja niniejsza dotyczy, są zgodne z następującymi wytycznymi Rady d/s ujednoczenia przepisów prawnych krajów członkowskich WE:

RU: Декларация о соответствии ЕС

Мы, компания Grundfos, со всей ответственностью заявляем, что изделия MSS, к которым относится настоящая декларация, соответствуют следующим Директивам Совета Евросоюза об унификации законодательных предписаний стран-членов ЕС:

SK: Prehlásenie o konformite EÚ

My firma Grundfos prehlasujeme na svoju plnú zodpovednosť, že výrobky MSS, na ktoré sa toto prehlásenie vzťahuje, sú v súlade s ustanovením smernice Rady pre zblíženie právnych predpisov členských štátov Európskeho spoločenstva v oblastiach:

RS: EC deklaracija o konformitetu

Mi, Grundfos, izjavljujemo pod vlastitom odgovornošću da je proizvod MSS, na koji se ova izjava odnosi, u skladu sa direktivama Saveta za usklađivanje zakona država članica EU:

SE: EG-försäkran om överensstämmelse

Vi, Grundfos, försäkrar under ansvar att produkterna MSS, som omfattas av denna försäkran, är i överensstämmelse med rådets direktiv om inbördes närmande till EU-medlemsstaternas lagstiftning, avseende:

TR: EC uygunluk bildirgesi

Grundfos olarak bu beyannameye konu olan MSS ürünlerinin, AB Üyesi Ülkelerin kanunlarını birbirine yaklaştırma üzerine Konsey Direktifleriyle uyumlu olduğunun yalnızca bizim sorumluluğumuz altında olduğunu beyan ederiz:

CN: EC 产品合格声明书

我们格兰富在我们的全权责任下声明，产品 MSS，即该合格证所指之产品，符合欧共体使其成员国法律趋于一致的以下欧共理事会指令：

- Machinery Directive (2006/42/EC).
Standard used:
EN ISO 12100.
- Low Voltage Directive (2006/95/EC).
Standards used:
EN 60335-1 (VDE 0700-1):2010-11,
EN 60335-1:2002+A11+A1+A12+A2+A13+A14:2010,
EN 60335-2-41 (VDE 0700-41):2010-11,
EN 60335-2-41:2003+A1:2004+A2:2010.
- EMC Directive (2004/108/EC).
Standards used:
EN 61000-6-2:2005,
EN 61000-6-3:2007,
EN 61326-1:2006.

This EC declaration of conformity is only valid when published as part of the Grundfos installation and operating instructions (publication number 98042530 1214).

Bjerringbro, 15th June 2012



Svend Aage Kaae
Technical Director
Grundfos Holding A/S
Poul Due Jensens Vej 7
8850 Bjerringbro, Denmark

Person authorised to compile technical file and
empowered to sign the EC declaration of conformity.



Декларация о соответствии на территории РФ

Комплектные канализационные насосные установки типа Multilift (серии M, MOG, MDG, MD, MLD, MD1, MDV, MSS) сертифицированы на соответствие требованиям Технического регламента о безопасности машин и оборудования (Постановление правительства РФ от 15.09.2009 №753).

Декларация о соответствии:

№ Д-ДК.АИ30.В.01855, срок действия до 03.02.2018г.

Истра, 1 февраля 2013 г.

Касаткина В. В.

Руководитель отдела качества,
экологии и охраны труда
ООО Грундфос Истра, Россия
143581, Московская область,
Истринский район,
дер. Лешково, д.188

Leistungserklärung

GB:**EU declaration of performance in accordance with Annex III of Regulation (EU) No 305/2011 (Construction Product Regulation)**

1. Unique identification code of the product type:
– EN 12050-1.
2. Type, batch or serial number or any other element allowing identification of the construction product as required pursuant to Article 11(4):
– Multilift MSS lifting stations marked with EN 12050-1 on the nameplate.
3. Intended use or uses of the construction product, in accordance with the applicable harmonised technical specification, as foreseen by the manufacturer:
– Lifting stations for pumping of wastewater containing faecal matter marked with EN 12050-1 on the nameplate.
4. Name, registered trade name or registered trade mark and contact address of the manufacturer as required pursuant to Article 11(5):
– Grundfos Holding A/S
Poul Due Jensens Vej 7
8850 Bjerringbro
Denmark.
5. NOT RELEVANT.
6. System or systems of assessment and verification of constancy of performance of the construction product as set out in Annex V:
– System 3.
7. In case of the declaration of performance concerning a construction product covered by a harmonised standard:
– TÜV Rheinland LGA Products GmbH, identification number: 0197. Performed test according to EN 12050-1 under system 3. (description of the third party tasks as set out in Annex V)
– Certificate number: LGA-Certificate No 7310150. Type-tested and monitored.
8. NOT RELEVANT.
9. Declared performance:
The products covered by this declaration of performance are in compliance with the essential characteristics and the performance requirements as described in the following:
– Standards used: EN 12050-1:2001.
10. The performance of the product identified in points 1 and 2 is in conformity with the declared performance in point 9.

BG:**Декларация на ЕС за изпълнение съгласно Анекс III на регламент (ЕС) № 305/2011 (Регламент за строителните продукти)**

1. Уникален идентификационен код на типа продукт:
– EN 12050-1.
2. Типов, партиден или сериен номер на всеки друг елемент, позволяващ идентификация на строителния продукт, изисквана съгласно Член 11(4):
– Повдигателни станции Multilift MSS, означени с EN 12050-1 на табелата с данни.
3. Употреба или употреби по предназначение на строителния продукт, в съответствие с приложимата хармонизирана техническа спецификация, както е предвидено от производителя:
– Повдигателни станции за изпомпване на отпадни води, съдържащи фекални вещества, означени с EN 12050-1 на табелата с данни.
4. Име, запазено търговско име или запазена търговска марка и адрес за контакт на производителя, както се изисква съгласно Член 11(5):
– Grundfos Holding A/S
Poul Due Jensens Vej 7
8850 Bjerringbro
Дания.
5. НЕ СЕ ОТНАСЯ ЗА СЛУЧАЯ.
6. Система или системи за оценка и проверка на устойчивостта на изпълнението на строителния продукт, както е изложено в Анекс V:
– Система 3.
7. В случай на декларация за изпълнение, отнасяща се за строителен продукт, който попада в обсега на хармонизиран стандарт:
– TÜV Rheinland LGA Products GmbH, идентификационен номер: 0197.
Изпълнен тест в съответствие с EN 12050-1 съгласно система 3. (описание на задачи на трети лица, както е изложено в Анекс V)
– Номер на сертификат: LGA сертификат № 7310150. Тестван за тип и наблюдаван.
8. НЕ СЕ ОТНАСЯ ЗА СЛУЧАЯ.
9. Декларирано изпълнение:
Продуктите, предмет на тази декларация за изпълнение, са в съответствие с основните характеристики и изисквания за изпълнение, описани по-долу:
– Приложени стандарти: EN 12050-1:2001.
10. Изпълнението на продукта, посочен в точки 1 и 2, е в съответствие с декларираното изпълнение в точка 9.

CZ:**Prohlášení o vlastnostech EU v souladu s Dodatkem III předpisu (EU) č. 305/2011 (Předpis pro stavební výrobky)**

1. Jedinečný identifikační kód typu výrobku:
– EN 12050-1.
2. Typ, dávka nebo výrobní číslo nebo jakýkoliv prvek umožňující identifikaci stavebního výrobku podle požadavku Článku 11(4):
– Čerpací stanice Multilift MSS s označením 12050-1 na typovém štítku.
3. Zamýšlená použití stavebního výrobku v souladu s příslušnou harmonizovanou technickou specifikací výrobce:
– Čerpací stanice odpadních vod s fekáliemi s označením EN 12050-1 na typovém štítku.
4. Název, registrovaný obchodní název nebo registrovaná ochranná známka a kontaktní adresa výrobce podle požadavku Článku 11(5):
– Grundfos Holding A/S
Poul Due Jensens Vej 7
8850 Bjerringbro
Dánsko.
5. NESOUVISÍ.
6. Systém nebo systémy posuzování a ověřování stálosti vlastností stavebního výrobku podle ustanovení Dodatku V:
– Systém 3.
7. V případě prohlášení o vlastnostech stavebního výrobku zahrnutého v harmonizované normě:
– TÜV Rheinland LGA Products GmbH, identifikační číslo: 0197.
Proveden test podle EN 12050-1 v systému 3.
(popis úkolů třetí strany podle ustanovení Dodatku V)
– Číslo certifikátu: Certifikát LGA č. 7310150. Typ testován a monitorován.
8. NESOUVISÍ.
9. Prohlašované vlastnosti:
Výrobky uvedené v tomto Prohlášení o vlastnostech jsou v souladu se základními charakteristikami a požadavky na vlastnosti, jak je popsáno níže:
– Použité normy: EN 12050-1:2001.
10. Vlastnosti výrobku uvedeného v bodech 1 a 2 v souladu s prohlašovanými vlastnostmi v bodě 9.

DK:**EU-ydeevnedeklaration i henhold til bilag III af forordning (EU) nr. 305/2011 (Byggeveareforordningen)**

1. Varetypens unikke identifikationskode:
– EN 12050-1.
2. Type-, parti- eller serienummer eller en anden form for angivelse ved hjælp af hvilken byggevaren kan identificeres som krævet i henhold til artikel 11, stk. 4:
– Multilift MSS-beholderanlæg der er mærket med EN 12050-1 på typeskiltet.
3. Byggevarens tilsigtede anvendelse eller anvendelser i overensstemmelse med den gældende harmoniserede tekniske specifikation som påtænkt af fabrikanten:
– Beholderanlæg til pumpning af spildevand med fækalier der er mærket med EN 12050-1 på typeskiltet.
4. Fabrikantens navn, registrerede firmabeteegnelse eller registrerede varemærke og kontaktsadresse som krævet i henhold til artikel 11, stk. 5:
– Grundfos Holding A/S
Poul Due Jensens Vej 7
8850 Bjerringbro
Danmark.
5. IKKE RELEVANT.
6. Systemet eller systemerne til vurdering og kontrol af at byggevarens ydeevne er konstant, jf. bilag V:
– System 3.
7. Hvis ydeevnedeklarationen vedrører en byggevare der er omfattet af en harmoniseret standard:
– TÜV Rheinland LGA Products GmbH, identifikationsnummer: 0197.
Udført test i henhold til EN 12050-1 efter system 3 (beskrivelse af tredjepartsopgaverne, jf. bilag V).
– Certifikatnummer: LGA-certifikat nr. 7310150. Typetestet og overvåget.
8. IKKE RELEVANT.
9. Deklareret ydeevne:
De produkter der er omfattet af denne ydeevnedeklaration, er i overensstemmelse med de væsentlige egenskaber og ydelseskrav der er beskrevet i følgende:
– Anvendte standarder: EN 12050-1:2001.
10. Ydeevnen for den byggevare der er anført i punkt 1 og 2, er i overensstemmelse med den deklarerede ydeevne i punkt 9.

DE:**EU-Leistungserklärung gemäß Anhang III der Verordnung
(EU) Nr. 305/2011
(Bauprodukte-Verordnung)**

1. Einmalige Kennnummer des Produkttyps:
– EN 12050-1.
2. Typ, Charge, Seriennummer oder jedes andere Element, das eine Identifizierung des Bauprodukts erlaubt, wie in Artikel 11 (4) vorgeschrieben.
– Hebeanlagen Multilift MSS, auf dem Typenschild mit EN 12050-1 gekennzeichnet.
3. Verwendungszweck oder Verwendungszwecke des Bauprodukts, gemäß den geltenden harmonisierten technischen Spezifikationen, wie vom Hersteller vorgesehen:
– Hebeanlagen für die Förderung von fäkalienhaltigem Abwasser, auf dem Typenschild mit EN 12050-1 gekennzeichnet.
4. es Warenzeichen und Kontaktanschrift des Herstellers, wie in Artikel 11(5) vorgeschrieben.
– Grundfos Holding A/S
Poul Due Jensens Vej 7
8850 Bjerringbro
Dänemark
5. NICHT RELEVANT.
6. System oder Systeme zur Bewertung und Überprüfung der Leistungsbeständigkeit des Bauprodukts gemäß Anhang V:
– System 3.
7. Bei der Leistungserklärung bezüglich eines von einer harmonisierten Norm erfassten Bauprodukts:
– TÜV Rheinland LGA Products GmbH, Kennnummer: 0197.
Vorgenommene Prüfung gemäß EN 12050-1 unter Anwendung von System 3.
(Beschreibung der Aufgaben von unabhängigen Dritten gemäß Anhang V)
– Zertifikatnummer: LGA-Zertifikatnr. 7310150. Typgeprüft und überwacht.
8. NICHT RELEVANT.
9. Erklärte Leistung:
Die von dieser Leistungserklärung erfassten Produkte entsprechen den grundlegenden Charakteristika und Leistungsanforderungen, wie im Folgenden beschrieben:
– Angewendete Normen: EN 12050-1:2001.
10. Die Leistung des in Punkt 1 und 2 genannten Produkts entspricht der in Punkt 9 erklärten Leistung.

EE:**EU toimivusdeklaratsioon on kooskõlas EU normatiivi nr.
305/2011 Lisa III
(Ehitustootete normid)**

1. Toote tüübi ainulaadne identifitseerimis kood:
– EN 12050-1.
2. Tüübi-, partii- või tootenumber või mõni teine element mis võimaldab kindlaks teha, et ehitustoodete vastab artikli 11(4):
– Multilift MSS heitvee pumplad on andmeplaadil tähistatud EN 12050-1.
3. Ehitustooted on ettenähtud kasutamiseks vastavalt tootja poolt etteantud kasutusala del järgides tehnilisi ettekirjutusi.
– Andmeplaadil märgitud EN 12050-1 pumplad on mõeldud fekaale sisaldava heitvee pumpamiseks.
4. Nimetus, registreeritud kaubamärk või registreeritud kaubamärk ja kontaktaadress tootjafirmast peavad olema vastavuses Artikkel 11(5):
– Grundfos Holding A/S
Poul Due Jensens Vej 7
8850 Bjerringbro
Taani.
5. POLE OLULINE.
6. Süsteemi või süsteemi hindamine ja kinnitamine püsiva jõudlusega ehitustooteks nagu on kirjas Lisa V:
– Süsteem 3.
7. Toimivusdeklaratsioon järgib ehitustoodete standarditest:
– TÜV Rheinland LGA Products GmbH, identifitseerimis number: 0197.
Testitud vastavalt EN 12050-1 järgi süsteem 3.
(kolmandate osapoolte ülesanded nagu on kirjas Lisa V)
– Sertifikaadi number: LGA-Sertifikaadi Nr 7310150. Tüüp testitud ja jälgitud.
8. POLE OLULINE.
9. Avaldatud jõudlus:
Toode, mille kohta antud toimivusdeklaratsioon kehtib, on vastavuses põhiomadustega ja jõudlus vajadustega nagu järgnevalt kirjutatud:
– Kasutatud standardid: EN 12050-1:2001.
10. Toote tuvastatud jõudlus punktides 1 ja 2 on vastavuses toimivusdeklaratsiooni punkti 9.

GR:

Δήλωση απόδοσης ΕΕ σύμφωνα με το Παράρτημα ΙΙΙ του Κανονισμού (ΕΕ) Αρ. 305/2011 (Κανονισμός για Προϊόντα του Τομέα Δομικών Κατασκευών)

1. Μοναδικός κωδικός ταυτοποίησης του τύπου του προϊόντος:
– EN 12050-1.
2. Αριθμός τύπου, παρτίδας ή σειράς ή οποιοδήποτε άλλο στοιχείο επιτρέπει την ταυτοποίηση του προϊόντος του τομέα των δομικών κατασκευών όπως απαιτείται δυνάμει του Άρθρου 11(4):
– Μονάδες ανύψωσης Multilift MSS με σήμανση EN 12050-1 στην πινακίδα.
3. Προτεινόμενη χρήση ή χρήσεις του προϊόντος του τομέα δομικών κατασκευών, σύμφωνα με την ισχύουσα εναρμονισμένη τεχνική προδιαγραφή, όπως προβλέπεται από τον κατασκευαστή:
– Μονάδες ανύψωσης για άντληση ακάθαρτων υδάτων που περιέχουν περιπτώματα με σήμανση EN 12050-1 στην πινακίδα.
4. Όνομα, εμπορική επωνυμία ή σήμα κατατεθέν και διεύθυνση επικοινωνίας του κατασκευαστή όπως απαιτείται δυνάμει του Άρθρου 11(5):
– Grundfos Holding A/S
Poul Due Jensens Vej 7
8850 Bjerringbro
Δανία.
5. ΜΗ ΣΧΕΤΙΚΟ.
6. Σύστημα ή συστήματα αξιολόγησης και επαλήθευσης της σταθερότητας της απόδοσης του προϊόντος του τομέα δομικών κατασκευών όπως καθορίζεται στο Παράρτημα V:
– Σύστημα 3.
7. Σε περίπτωση δήλωσης απόδοσης που αφορά προϊόν του τομέα δομικών κατασκευών το οποίο καλύπτεται από ?εναρμονισμένο πρότυπο:
– TÜV Rheinland LGA Products GmbH, αριθμός ταυτοποίησης: 0197. Διενήργησε δοκιμή σύμφωνα με τα EN 12050-1 βάσει του συστήματος 3. (περιγραφή των καθηκόντων του τρίτου μέρους όπως καθορίζονται στο Παράρτημα V)
– Αριθμός πιστοποιητικού: Πιστοποιητικό LGA Αρ. 7310150. Έχει υποβληθεί σε δοκιμή τύπου και παρακολουθείται.
8. ΜΗ ΣΧΕΤΙΚΟ.
9. Δηλωθείσα απόδοση:
Τα προϊόντα που καλύπτονται από την παρούσα δήλωση απόδοσης συμμορφώνονται με τα ουσιώδη χαρακτηριστικά και τις απαιτήσεις απόδοσης όπως περιγράφεται στα ακόλουθα:
– Πρότυπα που χρησιμοποιήθηκαν: EN 12050-1:2001.
10. Η απόδοση του προϊόντος που ταυτοποιήθηκε στα σημεία 1 και 2 συμμορφώνεται με τη δηλωθείσα απόδοση στο σημείο 9.

ES:

Declaración UE de prestaciones conforme al Anexo III del Reglamento (UE) n.º 305/2011 (Reglamento de productos de construcción)

1. Código de identificación único del tipo de producto:
– EN 12050-1.
2. Tipo, lote o número de serie, o cualquier otro elemento que facilite la identificación del producto de construcción de acuerdo con los requisitos establecidos en el Artículo 11(4):
– Estaciones elevadoras Multilift MSS en cuya placa de características figuren las normas EN 12050-1.
3. Uso o usos previstos del producto de construcción, conforme a la especificación técnica armonizada correspondiente, según lo previsto por el fabricante:
– Estaciones elevadoras para el bombeo de aguas residuales que contengan materia fecal en cuya placa de características figure la norma EN 12050-1.
4. Nombre, nombre comercial registrado o marca comercial registrada y domicilio de contacto del fabricante de acuerdo con los requisitos establecidos en el Artículo 11(5):
– Grundfos Holding A/S
Poul Due Jensens Vej 7
8850 Bjerringbro
Dinamarca.
5. NO CORRESPONDE.
6. Sistema o sistemas de evaluación y verificación de la continuidad de las prestaciones del producto de construcción, de acuerdo con lo establecido en el Anexo V.
– Sistema 3.
7. Si la declaración de prestaciones concierne a un producto de construcción cubierto por una norma armonizada:
– TÜV Rheinland LGA Products GmbH, número de identificación: 0197.
Ensayo ejecutado según las normas EN 12050-1, sistema 3. (Descripción de las tareas de las que deben responsabilizarse otras partes de acuerdo con lo establecido en el Anexo V).
– Número de certificado: Certificado LGA n.º 7310150. Tipo sometido a ensayo y monitorizado.
8. NO CORRESPONDE.
9. Prestaciones declaradas:
Los productos que cubre esta declaración de prestaciones satisfacen las características fundamentales y requisitos en materia de prestaciones descritos en:
– Normas aplicadas: EN 12050-1:2001.
10. Las prestaciones del producto indicado en los puntos 1 y 2 cumplen lo declarado en el punto 9.

FR:

**Déclaration des performances UE conformément à
l'Annexe III du Règlement (UE) n° 305/2011
(Règlement Produits de Construction)**

1. Code d'identification unique du type de produit :
– EN 12050-1.
2. Numéro de type, de lot ou de série ou tout autre élément permettant l'identification du produit de construction comme l'exige l'Article 11(4) :
– Stations de relevage Multilift MSS marquées EN 12050-1 sur la plaque signalétique.
3. Usage(s) prévu(s) du produit de construction conformément à la spécification technique harmonisée applicable comme indiqué par le fabricant :
– Stations de relevage pour le pompage des effluents contenant des matières fécales marquées EN 12050-1 sur la plaque signalétique.
4. Nom, nom de commerce déposé ou marque commerciale déposée et adresse du fabricant comme l'exige l'Article 11(5) :
– Grundfos Holding A/S
Poul Due Jensens Vej 7
8850 Bjerringbro
Danemark.
5. NON APPLICABLE.
6. Système ou systèmes d'attestation et de vérification de la constance des performances du produit de construction comme stipulé dans l'Annexe V :
– Système 3.
7. En cas de déclaration des performances d'un produit de construction couvert par une norme harmonisée :
– TÜV Rheinland LGA Products GmbH, numéro d'identification : 0197.
Test effectué conformément aux normes EN 12050-1 selon le système 3.
(description des tâches de tierce partie comme stipulé dans l'Annexe V)
– Numéro de certificat : Certificat LGA n° 7310150. Contrôlé et homologué.
8. NON APPLICABLE.
9. Performances déclarées :
Les produits couverts par cette déclaration des performances sont conformes aux caractéristiques essentielles et aux exigences de performances décrites par la suite :
– Normes utilisées : EN 12050-1:2001.
10. Les performances du produit identifié aux points 1 et 2 sont conformes aux performances déclarées au point 9.

HR:

**Izjava EU o izjavi u skladu s aneksom III uredbe (EU) br.
305/2011
(Uredba za građevinske proizvode)**

1. Jedinstveni identifikacijski kod vrste proizvoda:
– EN 12050-1.
2. Vrsta, broj serije, serijski broj ili bilo koji drugi element koji omogućuje identificiranje građevinskog proizvoda u skladu sa člankom 11(4):
– Multilift MSS podizne postaje označene s EN 12050-1 na natpisnoj pločici.
3. Namjena ili uporabe građevinskog proizvoda u skladu s primjenjivim harmoniziranim tehničkim specifikacijama, kao što je predvidio proizvođač:
– Podizne postaje za ispumpavanje otpadnih voda s fekalijama, označene s EN 12050-1 na natpisnoj pločici.
4. Naziv, registrirani trgovački naziv ili registrirani zaštitni znak i adresa za kontaktiranje proizvođača u skladu sa člankom 11(5):
– Grundfos Holding A/S
Poul Due Jensens Vej 7
8850 Bjerringbro
Danska.
5. NIJE RELEVANTNO.
6. Procjena jednog ili više sustava i provjera stalnosti rada građevinskog proizvoda, kao što je određeno aneksom V:
– Sustav 3.
7. U slučaju izjave o izvedbi za građevinski proizvod pokriven harmoniziranim standardom:
– TÜV Rheinland LGA Products GmbH, identifikacijski broj: 0197.
Izvršite ispitivanje u skladu s EN 12050-1 u okviru sustava 3.
(Opis zadataka trećih strana, kao što je definirano aneksom V)
– Broj certifikata: Br. LGA certifikata 7310150. Ispitana vrsta i nadzirano.
8. NIJE RELEVANTNO.
9. Izjavljena izvedba:
Proizvodi obuhvaćeni ovom izjavom o izvedbi u skladu su s osnovnim karakteristikama i zahtjevima za izvedbu, kao što je definirano u nastavku:
– Uporabljivi standardi: EN 12050-1:2001.
10. Izvedba proizvoda identificirana u točkama 1 i 2 u skladu je s izjavljenom izvedbom u točki 9.

IT:**Dichiarazione UE di prestazioni in conformità all'all. III del Regolamento (UE) n. 305/2011 (regolamento sui prodotti da costruzione)**

1. Codice identificativo esclusivo del tipo di prodotto:
– EN 12050-1.
2. Tipo, lotto o numero di serie o qualsiasi altro elemento che consenta l'identificazione del prodotto da costruzione come necessario secondo l'art. 11(4):
– Stazioni di sollevamento Multilift MSS, marcate con EN 12050-1 sulla targa dei dati identificativi.
3. Utilizzo o utilizzi previsti del prodotto da costruzione, in accordo alla specifica tecnica armonizzata pertinente, come previsto dal fabbricante:
– Stazioni di sollevamento per il pompaggio di acque reflue contenenti materiali fecali, marcate con EN 12050-1 sulla targa dei dati identificativi.
4. Denominazione, denominazione commerciale registrata o marchio registrato e indirizzo di contatto del fabbricante secondo l'art. 11(5):
– Grundfos Holding A/S
Poul Due Jensens Vej 7
8850 Bjerringbro
Danimarca.
5. NON RILEVANTE.
6. Sistema o sistemi di valutazione e verifica della costanza delle prestazioni del prodotto da costruzione come definito sub all. V:
– Sistema 3.
7. In caso di dichiarazione di prestazioni concernente un prodotto da costruzione conforme a una norma armonizzata:
– TÜV Rheinland LGA Products GmbH, numero d'identificazione: 0197.
Test eseguito secondo EN 12050-1 con il sistema 3.
(descrizione delle mansioni di terzi come definito sub all. V)
– Numero certificato: N. certificato LGA 7310150. Testato per il tipo e monitorato.
8. NON RILEVANTE.
9. Prestazioni dichiarate:
I prodotti coperti dalla presente dichiarazione di prestazione sono conformi alle caratteristiche essenziali ed ai requisiti di prestazioni descritti dove segue:
– Norme applicate: EN 12050-1:2001.
10. Le prestazioni del prodotto identificato ai punti 1 e 2 sono conformi alle prestazioni dichiarate al punto 9.

KZ:**305/2011 ережесінің (EO) III қосымшасына сай EO өнімділік туралы декларациясы (Құрылыс өнімдері туралы ереже)**

1. Өнім түрінің бірегей идентификациялық коды:
– EN 12050-1.
2. Түр, бума, сериялық нөмір немесе құрылыс өнімін 11(4) тармағына сай талап етілетіндей құрылыс өнімін идентификациялауға мүмкіндік беретін кез келген басқа элемент:
– Зауыттық тақтайшасында EN 12050-1 деп белгіленген Multilift MSS сорпа станциялары.
3. Құрылыс өнімін мақсатты пайдалану немесе пайдалану өндіруші көздегендей тиісті үйлестірілген техникалық сипаттамаларға сай:
– Зауыттық тақтайшасында EN 12050-1 деп белгіленген нәжісті қамтитын ағнды суды айдамалауға арналған сорпа станциялары.
4. 11(5) тармаққа сай талап етілетіндей атау, тіркелген сауда атауы немесе тіркелген сауда белгісі және байланыс мекенжайы:
– Grundfos Holding A/S
Poul Due Jensens Vej 7
8850 Bjerringbro
Дания.
5. ТИІСТІ ЕМЕС.
6. V қосымшасында белгіленгендей жүйені немесе жүйелерді бағалау және құрылыс өнімінің өнімділігінің тұрақтылығын тексеру:
– 3-жүйе.
7. Құрылыс өніміне қатысты өнімділік туралы декларация үйлестірілген стандартпен қамтылған болса:
– TÜV Rheinland LGA Products GmbH, идентификациялық нөмір: 0197.
EN 12050-1 стандартына сай 3-жүйесімен сынақ орындалған.
(V қосымшасында белгіленгендей үшінші тарап тапсырмаларының сипаттамасы)
– Сертификат нөмірі LGA-сертификатының нөмірі: 7310150.
Сыналған және бақыланған түр.
8. ТИІСТІ ЕМЕС.
9. Жарияланған өнімділік:
Осы өнімділік туралы декларациямен қамтылған өнімдер төменде сипатталғандай маңызды сипаттамалар және өнімділік туралы талаптарға сай:
– Қолданылған стандарттар: EN 12050-1:2001.
10. 1 және 2 бөлімдерінде көрсетілген өнім өнімділігі 9-бөлімде жарияланған өнімділікке сай.

LV:**ES ekspluatācijas īpašību deklarācija saskaņā ar Regulas (ES) Nr. 305/2011 III pielikumu (Būvizstrādājumu regula)**

1. Unikāls izstrādājuma tipa identifikācijas numurs:
– EN 12050-1.
2. Tips, partijas vai sērijas numurs vai kāds cits būvizstrādājuma identifikācijas elements, kā noteikts 11. panta 4. punktā:
– Multilift MSS notekūdeņu mezgli ar EN 12050-1 apzīmējumu uz datu plāksnītes.
3. Būvizstrādājuma paredzētais izmantojums vai izmantotumi saskaņā ar piemērojamo saskaņoto tehnisko specifikāciju, kā paredzējis ražotājs:
– Izkārnījumus saturošo notekūdeņu sūkņēšanai paredzētie notekūdeņu mezgli ar EN 12050-1 apzīmējumu uz datu plāksnītes.
4. Ražotāja nosaukums, reģistrētais komercnosaukums vai reģistrētā preču zīme un kontaktadrese, kā noteikts 11. panta 5. punktā:
– Grundfos Holding A/S
Poul Due Jensens Vej 7
8850 Bjerringbro
Dānija.
5. NAV ATTIECINĀMS.
6. Ekspluatācijas īpašību noturības novērtējuma un pārbaudes sistēma vai sistēmas, kā noteikts V pielikumā:
– 3. sistēma.
7. Gadījumā, ja ekspluatācijas īpašību deklarācija attiecas uz būvizstrādājumu, kuram ir saskaņotais standarts:
– TÜV Rheinland LGA Products GmbH, identifikācijas numurs: 0197. Pārbaudi veica saskaņā ar EN 12050-1 atbilstoši 3. sistēmai. (V pielikumā izklāstīto trešo personu uzdevumu apraksts)
– Sertifikāta numurs: LGA sertifikāts Nr. 7310150. Pārbaudīts un kontrolēts atbilstoši tipam.
8. NAV ATTIECINĀMS.
9. Deklarētās ekspluatācijas īpašības
Izstrādājumi, uz kuriem attiecas šī ekspluatācijas īpašību deklarācija, atbilst būtiskiem raksturlielumiem un prasībām pret ekspluatācijas īpašībām, kas aprakstītas tālākminētajos dokumentos.
– Piemērotie standarti: EN 12050-1:2001.
10. Pielikuma 1. un 2. punktā norādītā izstrādājuma ekspluatācijas īpašības atbilst 9. punktā norādītajām deklarētajām ekspluatācijas īpašībām.

LT:**ES eksploatacinių savybių deklaracija pagal reglamento (ES) Nr. 305/2011 III priedą (Statybos produktų reglamentas)**

1. Unikālus produkta tipa identifikācijas kods:
– EN 12050-1.
2. Tipu, partiju ar sērijas numeris ar bet koks citas elementas, pagal kurį galima identifiikuoti statybos produktą, kaip reikalaujama pagal 11 straipsnio 4 dalį:
– „Multilift“ MSS išsiurbimo agregatai, vardinėje plokštelėje pažymėti EN 12050-1.
3. Gamintojo numatyta statybos produkto naudojimo paskirtis ar paskirtys pagal taikomą darniąją techninę specifikaciją:
– Išsiurbimo agregatai, skirti išsiurbti nuotekas, kurių sudėtyje yra fekalijų, vardinėje plokštelėje pažymėti EN 12050-1.
4. Gamintojo pavadinimas, registruotas komercinis pavadinimas arba registruotas prekės ženklas ir kontaktinis adresas, kaip reikalaujama pagal 11 straipsnio 5 dalį:
– Grundfos Holding A/S
Poul Due Jensens Vej 7
8850 Bjerringbro
Danija.
5. NETAIKYTINA.
6. Statybos produkto eksploatacinių savybių pastovumo vertinimo ir tikrinimo sistema ar sistemos, kaip nustatyta V priede:
– Sistema 3.
7. Eksploatacinių savybių deklaracijos, susijusios su statybos produktu, kuriam taikomas darnusis standartas, atveju:
– „TÜV Rheinland LGA Products GmbH“, identifikacinis numeris: 0197.
atliko EN 12050-1 reikalavimus atitinkantį bandymą pagal sistemą 3.
(trečiosios šalies užduočių, kaip nustatyta V priede, aprašymas)
– Sertifikato numeris: LGA sertifikatas Nr. 7310150. Tipas patikrintas ir stebimas.
8. NETAIKYTINA.
9. Deklaruojamos eksploatacinės savybės:
Produktai, kuriuos apima ši eksploatacinių savybių deklaracija, atitinka esmines charakteristikas ir eksploatacinių savybių reikalavimus, kaip aprašyta:
– Taikomi standartai: EN 12050-1:2001.
10. 1 ir 2 punktuose nurodyto produkto eksploatacinės savybės atitinka 9 punkte deklaruojamas eksploatacines savybes.

HU:**EU teljesítménynyilatkozat a 305/2011 számú EU rendelet III. mellékletének megfelelően (Építési termék rendelet)**

1. A terméktípus egyedi azonosító kódja:
– EN 12050-1.
2. Típus, adag, sorozatszám, vagy bármilyen más olyan elem, amely lehetővé teszi az építési terméknek a 11. cikk (4) bekezdése alapján megkövetelt azonosítását:
– Multiift MSS átemelő berendezések, EN 12050-1 jelöléssel az adattáblán.
3. Az építési termék tervezett felhasználása vagy felhasználásai, a vonatkozó harmonizált műszaki előírásoknak megfelelően, a gyártó szándéka szerint:
– Fekáliatartalmú szennyvíz szivattyúzására szolgáló átemelő berendezések, EN 12050-1 jelöléssel az adattáblán.
4. A gyártó neve, védjegye, bejegyzett kereskedelmi neve és értesítési címe a 11. cikk (5) bekezdése alapján megkövetelt módon:
– Grundfos Holding A/S
Poul Due Jensens Vej 7
8850 Bjerringbro
Dánia.
5. NEM RELEVÁNS.
6. Az építési termék teljesítmény állandóságának értékelésére és ellenőrzésére vonatkozó rendszer vagy rendszerek, az V. mellékeltben meghatározott módon:
– 3-as rendszer.
7. Olyan építési termékre vonatkozó teljesítménynyilatkozat esetén, amelyre kiterjed egy harmonizált szabvány:
– TÜV Rheinland LGA Products GmbH, azonosító szám: 0197.
Az EN 12050-1 szerint elvégzett teszt, a 3-as rendszer keretében. (harmadik fél feladatainak leírása az V. mellékletben meghatározott módon)
– Tanúsítvány száma: LGA-Tanúsítvány száma 7310150.
Típusesztelve és felügyelve.
8. NEM RELEVÁNS.
9. Megadott teljesítmény:
Azok a termékek, amelyekre ez a teljesítménynyilatkozat vonatkozik, rendelkeznek azokkal az alapvető jellemzőkkel és kielégítik azokat a teljesítményre vonatkozó követelményeket, amelyeket alább ismertetünk:
– Alkalmazott szabványok: EN 12050-1:2001.
10. Az 1-es és 2-es pontban azonosított termék teljesítménye összhangban van a 9. pontban megadott teljesítménnyel.

NL:**Prestatieverklaring van EU in overeenstemming met Bijlage III van verordening (EU) nr. 305/2011 (Bouwproductenverordening)**

1. Unieke identificatiecode van het producttype:
– EN 12050-1.
2. Type-, batch- of serienummer of enig ander element dat identificatie van het bouwproduct mogelijk maakt zoals vereist conform artikel 11(4):
– Multiift MSS hefstations gemarkeerd met EN 12050-1 op het typeplaatje.
3. Beoogde toepassing of toepassingen van het bouwproduct, in overeenstemming met de van toepassing zijnde geharmoniseerde technische specificatie, zoals voorzien door de fabrikant:
– Hefstations voor het verpompen van afvalwater dat fecale materie bevat gemarkeerd met EN 12050-1 op het typeplaatje.
4. Naam, gedeponeerde handelsnaam of gedeponeerde handelsmerk en contactadres van de fabrikant zoals vereist conform artikel 11(5):
– Grundfos Holding A/S
Poul Due Jensens Vej 7
8850 Bjerringbro
Denemarken.
5. NIET RELEVANT.
6. Systeem of systemen voor beoordeling en verificatie van constantheid van prestaties van het bouwproduct zoals beschreven in Bijlage V:
– Systeem 3.
7. In het geval van de prestatieverklaring voor een bouwproduct dat onder een geharmoniseerde norm valt:
– TÜV Rheinland LGA Products GmbH, identificatienummer: 0197.
Uitgevoerde test conform EN 12050-1 onder systeem 3. (beschrijving van de externe taken zoals beschreven in Bijlage V)
– Certificaatnummer: LGA-certificaatnr. 7310150. Type getest en bewaakt.
8. NIET RELEVANT.
9. Verklaarde prestatie:
De producten die vallen onder deze prestatieverklaring zijn in overeenstemming met de essentiële eigenschappen en de prestatievereisten zoals beschreven in het volgende:
– Gebruikte normen: EN 12050-1:2001.
10. De prestaties van het product dat is geïdentificeerd in punten 1 en 2 zijn in overeenstemming met de verklaarde prestaties in punt 9.

UA:**Декларація ЄС щодо технічних характеристик згідно з Додатком III Регламенту (ЄС) № 305/2011 (Регламент на конструкційні будівничі матеріали і продукцію)**

1. Код однозначної ідентифікації типу продукту:
– EN 12050-1.
2. Тип, номер партії, номер серії або інший параметр, що дозволяє ідентифікувати продукт для встановлення в будівлях згідно Статті 11(4):
– Каналізаційні насосні установки Multilift MSS мають позначення EN 12050-1 на фірмовій таблиці.
3. Цільове використання продукту для встановлення в будівлях згідно застосованих погоджених технічних умов, зазначених виробником:
– Каналізаційні насосні установки для перекачування стічних вод з фекаліями мають позначення EN 12050-1 на фірмовій таблиці.
4. Назва, зареєстроване торгове ім'я або зареєстрована торгова марка та контактна адреса виробника згідно Статті 11(5):
– Grundfos Holding A/S
Poul Due Jensens Vej 7
8850 Bjerringbro
Данія.
5. НЕ ЗАСТОСОВУЄТЬСЯ.
6. Система або системи оцінки і перевірки постійності робочих характеристик продукту для встановлення в будівлях згідно Додатку V:
– Система 3.
7. Якщо декларація щодо робочих характеристик стосується продукту для встановлення в будівлях, що підпадає під узгоджений стандарт:
– TÜV Rheinland LGA Products GmbH, ідентифікаційний номер: 0197.
Перевірка виконана згідно EN 12050-1 за системою 3.
(опис завдань третьої сторони відповідно до Додатку V)
– Номер свідоцтва: LGA-Свідоцтво № 7310150. Перевірка типу і контроль пройдени.
8. НЕ ЗАСТОСОВУЄТЬСЯ.
9. Зазначені технічні характеристики:
Продукти, що підпадають під цю декларацію, відповідають основним характеристикам і вимогам до робочих характеристик, зазначеним нижче:
– Стандарти, що застосовувалися: EN 12050-1:2001.
10. Технічні характеристики продукту, вказані у пунктах 1 і 2, відповідають зазначеним технічним характеристикам з пункту 9.

PL:**Deklaracja właściwości użytkowych UE według załącznika III do dyrektywy (UE) nr 305/2011 w/s wprowadzania do obrotu wyrobów budowlanych**

1. Niepowtarzalny kod identyfikacyjny typu wyrobu:
– EN 12050-1.
2. Numer typu, partii lub serii lub jakiegokolwiek inny element umożliwiający identyfikację wyrobu budowlanego, wymagany zgodnie z art. 11 ust. 4:
– Agregaty podnoszące do ścieków Multilift MSS, oznaczone na tabliczce znamionowej kodem EN 12050-1.
3. Przewidziane przez producenta zamierzone zastosowanie lub zastosowania wyrobu budowlanego zgodnie z mającą zastosowanie zharmonizowaną specyfikacją techniczną:
– Agregaty podnoszące do pompowania ścieków zawierających fekalia, oznaczone na tabliczce znamionowej kodem EN 12050-1.
4. Nazwa, zastrzeżona nazwa handlowa lub zastrzeżony znak towarowy oraz adres kontaktowy producenta, wymagany zgodnie z art. 11 ust. 5:
– Grundfos Holding A/S
Poul Due Jensens Vej 7
8850 Bjerringbro
Dania.
5. NIE DOTYCZY.
6. System lub systemy oceny i weryfikacji stałości właściwości użytkowych wyrobu budowlanego określone w załączniku V:
– System 3.
7. W przypadku deklaracji właściwości użytkowych dotyczącej wyrobu budowlanego objętego normą zharmonizowaną:
– Jednostka certyfikująca TÜV Rheinland LGA Products GmbH, numer identyfikacyjny: 0197.
przeprowadziła badanie określone w EN 12050-1, w systemie 3 i wydała certyfikat (opis zadań strony trzeciej, określonych w załączniku V)
– Nr certyfikatu: certyfikat LGA nr 7310150 (certyfikat badania typu i stałości właściwości użytkowych).
8. NIE DOTYCZY.
9. Deklarowane właściwości użytkowe:
Wyroby, których dotyczy niniejsza deklaracja właściwości użytkowych są zgodne z zasadniczymi charakterystykami i wymaganiami określonymi w następujących normach:
– Zastosowane normy: EN 12050-1:2001.
10. Właściwości użytkowe wyrobu określone w pkt 1 i 2 są zgodne z właściwościami użytkowymi deklarowanymi w pkt 9.

PT:**Declaração de desempenho UE, em conformidade com o Anexo III do Regulamento (UE) N.º 305/2011 (Regulamento de Produtos da Construção)**

1. Código de identificação exclusivo do tipo de produto:
– EN 12050-1.
2. Tipo, lote ou número de série ou qualquer outro elemento que permita a identificação do produto de construção, em conformidade com o Artigo 11(4):
– Estações elevatórias Multilift MSS com a indicação EN 12050-1 na chapa de características.
3. Utilização ou utilizações prevista(s) do produto de construção, em conformidade com a especificação técnica harmonizada aplicável, conforme previsto pelo fabricante:
– Estações elevatórias para bombeamento de águas residuais com conteúdo de matéria fecal com a indicação EN 12050-1 na chapa de características.
4. Nome, nome comercial registado ou marca registada e endereço de contacto do fabricante, em conformidade com o Artigo 11(5):
– Grundfos Holding A/S
Poul Due Jensens Vej 7
8850 Bjerringbro
Dinamarca.
5. NÃO RELEVANTE.
6. Sistema ou sistemas de avaliação e verificação da regularidade do desempenho do produto de construção, conforme definido no Anexo V:
– Sistema 3.
7. Em caso de declaração de desempenho referente a um produto de construção abrangido por uma norma harmonizada:
– TÜV Rheinland LGA Products GmbH, número de identificação: 0197.
Teste realizado em conformidade com EN 12050-1 ao abrigo do sistema 3.
(descrição das tarefas de partes terceiras, conforme definido no Anexo V)
– Número do certificado: Certificado LGA N.º 7310150. Testado e monitorizado.
8. NÃO RELEVANTE.
9. Desempenho declarado:
Os produtos abrangidos por esta declaração de desempenho cumprem as características essenciais e os requisitos de desempenho conforme descritos em:
– Normas utilizadas: EN 12050-1:2001.
10. O desempenho do produto identificado nos pontos 1 e 2 encontra-se em conformidade com o desempenho declarado no ponto 9.

RU:**Декларация ЕС о рабочих характеристиках согласно Приложению III Регламента (ЕС) № 305/2011 (Регламент на конструкционные, строительные материалы и продукцию)**

1. Код однозначной идентификации типа продукции:
– EN 12050-1.
2. Тип, номер партии, серийный номер или любой другой параметр, обеспечивающий идентификацию строительного оборудования согласно Статье 11(4):
– На фирменной табличке канализационных насосных установок Multilift серии MSS указано обозначение EN 12050-1.
3. Целевое применение или применения строительного оборудования в соответствии с применимыми согласованными техническими условиями, предусмотренными производителем:
– Канализационные насосные установки для перекачки сточных вод с фекалиями имеют обозначение EN 12050-1 на фирменной табличке.
4. Название, зарегистрированное торговое имя или зарегистрированная торговая марка и контактный адрес производителя согласно Статье 11(5):
– Grundfos Holding A/S
Poul Due Jensens Vej 7
8850 Bjerringbro
Дания.
5. НЕ ИСПОЛЬЗУЕТСЯ.
6. Система или системы оценки и проверки постоянства рабочих характеристик строительного оборудования согласно Приложению V:
– Система 3.
7. Если декларация о рабочих характеристиках касается строительного оборудования, предусмотренного согласованным стандартом:
– TÜV Rheinland LGA Products GmbH, идентификационный номер: 0197.
Испытание выполнено согласно EN 12050-1 по системе 3.
(описание задач третьей стороны согласно Приложению V)
– Номер сертификата: LGA-Сертификат № 7310150. Прошел типовые испытания и контроль.
8. НЕ ИСПОЛЬЗУЕТСЯ.
9. Заявленные технические характеристики:
Оборудование, подпадающее под настоящую декларацию о технических характеристиках, соответствует существенным характеристикам и требованиям к рабочим характеристикам, указанным ниже:
– Применяемые стандарты: EN 12050-1:2001.
10. Технические характеристики оборудования, указанные в пунктах 1 и 2, соответствуют заявленным техническим характеристикам из пункта 9.

RO:**Declarație UE de performanță în conformitate cu anexa III a Regulamentului (UE) nr 305/2011 (reglementare privind produsele pentru construcții)**

1. Cod unic de identificare a tipului de produs:
– EN 12050-1.
2. Tipul, lotul sau seria, sau orice alt element care permite identificarea produsului pentru construcții după cum este necesar în conformitate cu articolul 11 (4):
– Stații de ridicare Multilift MSS marcate cu EN 12050-1 pe placa de identificare.
3. Utilizarea sau utilizările preconizate ale produsului pentru construcții, în conformitate cu specificația tehnică armonizată aplicabilă, astfel cum este prevăzut de către producător:
– Stații de ridicare pentru pomparea apei uzate conținând materii fecale, marcate cu EN 12050-1 pe placa de identificare.
4. Înregistrată și adresa de contact a fabricantului cerute conform cu articolul 11 (5):
– Grundfos Holding A/S
Poul Due Jensens Vej 7
8850 Bjerringbro
Danemarca.
5. NU ESTE RELEVANT.
6. Sistemul sau sistemele de evaluare și verificare a constanței performanței produsului pentru construcții astfel cum este prevăzut în anexa V:
– Sistemul 3.
7. În cazul declarației de performanță pentru un produs pentru construcții specificat într-un standard armonizat:
– TÜV Rheinland LGA Products GmbH, număr de identificare: 0197.
Test efectuat conform EN 12050-1 potrivit sistemului 3.
(descrierea sarcinilor terței părți așa cum este prevăzut în anexa V)
– Numărul certificatului: LGA-Certificat nr. 7310150. Tip testat și monitorizat.
8. NU ESTE RELEVANT.
9. Performanță declarată:
Produsele specificate de această declarație de performanță sunt în conformitate cu caracteristicile esențiale și cerințele de performanță descrise în cele ce urmează:
– Standarde utilizate: EN 12050-1:2001.
10. Performanța produsului identificat la punctele 1 și 2 este în conformitate cu performanța declarată la punctul 9.

SK:**Vyhlasenie o parametroch EU v súlade s prílohou III nariadenia (EÚ) č. 305/2011 (Nariadenie o stavebných výrobkoch)**

1. Jedinečný identifikačný kód typu výrobku:
– EN 12050-1.
2. Typ, číslo výrobnej dávky alebo sériové číslo, alebo akýkoľvek iný prvok umožňujúci identifikáciu stavebného výrobku, ako sa vyžaduje podľa článku 11 ods. 4:
– Prečerpávacie stanice Multilift MSS s označením EN 12050-1 na typovom štítku.
3. Zamyšľané použitia stavebného výrobku, ktoré uvádza výrobca, v súlade s uplatniteľnou harmonizovanou technickou špecifikáciou:
– Prečerpávacie stanice určené na čerpanie splaškov s obsahom fekálií s označením EN 12050-1 na typovom štítku.
4. Názov, registrovaný obchodný názov alebo registrovaná obchodná značka a kontaktná adresa výrobcu podľa požiadaviek článku 11, ods. 5:
– Grundfos Holding A/S
Poul Due Jensens Vej 7
8850 Bjerringbro
Dánsko.
5. NEVZŤAHUJE SA.
6. Systém alebo systémy posudzovania a overovania nemennosti parametrov stavebného výrobku podľa ustanovení prílohy V:
– Systém 3.
7. V prípade vyhlásenia o parametroch týkajúceho sa stavebného výrobku, na ktorý sa vzťahuje harmonizovaná norma:
– TÜV Rheinland LGA Products GmbH, identifikačné číslo: 0197.
Vykonaj skúšku podľa EN 12050-1 v systéme 3.
(popis úloh tretej strany, ako sa uvádzajú v prílohe V)
– Číslo certifikátu: Certifikát LGA č. 7310150. Typovo skúšaný a monitorovaný.
8. NEVZŤAHUJE SA.
9. Deklarované parametre:
Výrobky, na ktoré sa vzťahuje toto vyhlásenie o parametroch, vyhovujú podstatnými vlastnosťami a parametrami nasledovne:
– Použité normy: EN 12050-1:2001.
10. Parametre výrobku uvedené v bodoch 1 a 2 sú v zhode s deklarovanými parametrami v bode 9.

SI:**Izjava EU o delovanju v skladu z Dodatkom III Uredbe (EU) št. 305/2011 (uredba o gradbenih proizvodih)**

- Edinstvena identifikacijska koda za tip izdelka:
 - EN 12050-1.
- Tip, serijska številka ali kateri koli drug element, ki dovoljuje identifikacijo gradbenega proizvoda, kot to zahteva člen 11(4):
 - Dvižne postaje Multilift MSS z oznako EN 12050-1 na tipski ploščici.
- Predvidena uporaba gradbenega proizvoda v skladu z veljavnimi harmoniziranimi tehničnimi specifikacijami, kot jo predvideva proizvajalec:
 - Dvižne postaje za črpanje odpadne vode, ki vsebuje fekalije, z oznako EN 12050-1 na tipski ploščici.
- Ime, registrirano trgovsko ime ali registrirana blagovna znamka in naslov proizvajalca, kot zahteva člen 11(5):
 - Grundfos Holding A/S
Poul Due Jensens Vej 7
8850 Bjerringbro
Danska.
- NI POMEMBNO.
- Sistem ali sistemi ocenjevanja in preverjanja stalnosti delovanja gradbenega proizvoda, kot je opredeljeno v Dodatku V:
 - Sistem 3.
- Če izjava o delovanju gradbenega proizvoda pokriva harmonizirani standard:
 - TÜV Rheinland LGA Products GmbH, identifikacijska številka: 0197.
Test izveden v skladu z EN 12050-1 v sklopu sistema 3. (opis nalog tretje osebe, kot to določa Dodatek V)
 - Številka certifikata: Certifikat LGA št. 7310150. Testirano glede tipa in nadzorovano.
- NI POMEMBNO.
- Deklarirano delovanje:
Proizvodi, ki jih krije ta izjava o delovanju, so skladni z bistvenimi lastnostmi in zahtevami delovanja, kot je opisano v nadaljevanju:
 - Uporabljeni standardi: EN 12050-1:2001.
- Delovanje proizvoda, identificiranega pod točkama 1 in 2, je skladno z deklariranim delovanjem pod točko 9.

RS:**EU deklaracija o performansama u skladu sa Aneksom III propisa (EU) br. 305/2011 (propis o konstrukciji proizvoda)**

- Jedinstvena identifikaciona šifra tipa proizvoda:
 - EN 12050-1.
- Tip, serija ili serijski broj ili neki drugi element koji omogućava identifikaciju konstrukcije proizvoda, kako je propisano shodno Članu 11(4):
 - Stanice za podizanje Multilift MSS na natpisnoj pločici imaju oznaku EN 12050-1.
- Predviđena namena ili predviđene namene konstruisanog proizvoda u skladu sa važećim i usklađenim tehničkim specifikacijama, kako je predvideo proizvođač:
 - Stanice za podizanje otpadnih voda sa fekalnim materijama na natpisnoj pločici imaju oznaku EN 12050-1.
- Naziv, registrovana trgovačka marka ili registrovani zaštitni znak i kontakt adresa proizvođača kako je propisano na osnovu Člana 11(5):
 - Grundfos Holding A/S
Poul Due Jensens Vej 7
8850 Bjerringbro
Danska.
- NIJE RELEVANTNO.
- Sistem ili sistemi za procenu i verifikaciju konstantnosti performansi konstruisanog proizvoda, kako je predviđeno u Aneksu V:
 - Sistem 3.
- U slučaju deklaracije o performansama koja se odnosi na konstruisani proizvod koji je obuhvaćen usklađenim standardom:
 - TÜV Rheinland LGA Products GmbH, identifikacioni broj: 0197.
Izvršeno ispitivanje u skladu sa EN 12050-1 ina osnovu sistema 3 (opis zadataka treće strane kako je opisano u Aneksu V).
 - Broj certifikata: LGA-sertifikat br. 7310150. Ispitivanje i praćenje tipa.
- NIJE RELEVANTNO.
- Deklarisane performanse:
Proizvodi koji su obuhvaćeni ovom deklaracijom o performansama usklađeni su sa osnovnim karakteristikama i zahtevima za performansama, kako je nadalje opisano:
 - Korišćeni standardi: EN 12050-1:2001.
- Performanse proizvoda identifikovanog u tačkama 1 i 2 u saglasnosti su s deklariranim performansama u tački 9.

FI:

EU-suoritusasointu laadittu asetuksen 305/2011/EU liitteen III mukaisesti (Rakennustuoteasetus)

1. Tuotetyypin yksilöllinen tunnistus:
– EN 12050-1.
2. Tyypin-, erä- tai sarjanumero tai muu merkintä, jonka ansiosta rakennustuotteet voidaan tunnistaa, kuten 11 artiklan 4 kohdassa edellytetään:
– Multilift MSS-pumppaamot, joiden arvokilvessä on merkintä EN 12050-1.
3. Valmistajan ennakoima, sovellettavan yhdenmukaistetun teknisen eritelmän mukainen rakennustuotteen aiottu käyttötarkoitus tai -tarkoitukset:
– Pumppaamot ulosteperäistä materiaalia sisältävien jätevesien pumppaukseen. Arvokilvessä on merkintä EN 12050-1.
4. Valmistajan nimi, rekisteröity kaupp nimi tai tavaramerkki sekä osoite, josta valmistajaan saa yhteyden, kuten 11 artiklan 5 kohdassa edellytetään:
– Grundfos Holding A/S
Poul Due Jensens Vej 7
8850 Bjerringbro
Tanska.
5. EI TARVITA.
6. Rakennustuotteen suoritusasteen pysyvyyden arviointi- ja varmennusjärjestelmä(t) liitteen V mukaisesti:
– Järjestelmä 3.
7. Kun kyse on yhdenmukaistetun standardin piiriin kuuluvan rakennustuotteen suoritusasteesta:
– TÜV Rheinland LGA Products GmbH, tunnistusnumero: 0197.
Testaus suoritettu standardien EN 12050-1 ja järjestelmän 3 mukaisesti.
(Liitteessä V esitettyjä kolmannen osapuolen tehtävien kuvauksia noudattaen.)
– Sertifiikaatin numero: LGA-sertifiikaatti nro 7310150. Tyypitesteistä ja valvottu.
8. EI TARVITA.
9. Ilmoitetut suoritusasteet:
Tähän suoritusasteasointuun kuuluvien tuotteiden perusominaisuudet ja suoritusastevaatimukset:
– Sovellettavat standardit: EN 12050-1:2001.
10. Kohdissa 1 ja 2 yksilöidyn tuotteen suoritusasteet ovat kohdassa 9 ilmoitettujen suoritusasteojen mukaiset.

SE:

EU prestandadeklaration enligt bilaga III till förordning (EU) nr 305/2011 (byggproduktförordningen)

1. Produkttypens unika identifikationskod:
– EN 12050-1.
2. Typ-, parti- eller serienummer eller någon annan beteckning som möjliggör identifiering av byggprodukter i enlighet med artikel 11.4:
– Multilift MSS lyftstationer märkta med EN 12050-1 på typskylten.
3. Byggproduktens avsedda användning eller användningar i enlighet med den tillämpliga, harmoniserade tekniska specifikationen, såsom förutsett av tillverkaren:
– Lyftstationer för pumpning av avloppsvatten innehållande fekalier märkta med EN 12050-1 på typskylten.
4. Tillverkarens namn, registrerade företagsnamn eller registrerade varumärke samt kontaktadress enligt vad som krävs i artikel 11.5:
– Grundfos Holding A/S
Poul Due Jensens Vej 7
8850 Bjerringbro
Danmark.
5. EJ TILLÄMPLIGT.
6. Systemet eller systemen för bedömning och fortlöpande kontroll av byggproduktens prestanda enligt bilaga V:
– System 3.
7. För det fall att prestandadeklarationen avser en byggprodukt som omfattas av en harmoniserad standard:
– TÜV Rheinland LGA Products GmbH, identifikationsnummer: 0197.
Utförde provning enligt EN 12050-1 under system 3.
(beskrivning av tredje parts uppgifter såsom de anges i bilaga V)
– Certifikat nummer: LGA-certifikat nr 7310150. Typprovd och övervakad.
8. EJ TILLÄMPLIGT.
9. Angiven prestanda:
Produkterna som omfattas av denna prestandadeklaration överensstämmer med de väsentliga egenskaperna och prestandakraven i följande:
– Tillämpade standarder: EN 12050-1:2001.
10. Prestandan för den produkt som anges i punkterna 1 och 2 överensstämmer med den prestanda som anges i punkt 9.

TR:

**305/2011 sayılı AB Yönetmeliği Ek III'e uygun olarak
performans beyanı
(İnşaat Ürünü Yönetmeliği)**

1. Ürün tipi özel tanımlama kodu:
– EN 12050-1.
2. Gereken şekil inşaat ürününün Madde 11(4)'e göre tanımlanmasına izin veren tip, parti, seri numarası veya başka bir öge:
– Etiketinde EN 12050-1 işareti bulunan Multilift MSS atık su transfer istasyonları.
3. Üretici tarafından öngörülen biçimde ilgili uyumlu teknik özelliklere uygun olarak inşaat ürününün amaçlanan kullanımı ve kullanımları:
– Dışkı içeren atık suların pompalanmasına yönelik, etiketinde EN 12050-1 bilgisi bulunan atık su transfer istasyonları.
4. Madde 11(5)'e göre gereken şekilde üreticinin adı, tescilli ticari adı veya tescilli ticari markası ve iletişim adresi:
– Grundfos Holding A/S
Poul Due Jensens Vej 7
8850 Bjerringbro
Danimarka.
5. İLGİLİ DEĞİL.
6. Ek V'te belirtilen şekilde inşaat ürününün performansının tutarlılığının değerlendirilmesi ve doğrulanmasına yönelik sistem veya sistemler:
– Sistem 3.
7. Uyumlu bir standart kapsamındaki bir inşaat ürünüyle ilgili performans beyanı durumunda:
– TÜV Rheinland LGA Products GmbH, tanımlama numarası: 0197.
EN 12050-1 'e göre sistem 3 altında gerçekleştirilen test.
(Ek V'te belirtilen şekilde üçüncü taraf işlemlerin açıklaması)
– Sertifika numarası: LGA Sertifika No. 7310150. Tip test edilmiş ve izlenmiştir.
8. İLGİLİ DEĞİL.
9. Beyan edilen performans:
Bu performans beyanı kapsamına giren ürünler, aşağıda belirtilen şekilde temel özelliklere ve performans gereksinimlerine uygundur:
– Kullanılan standartlar: EN 12050-1:2001.
10. 1. ve 2. noktalarda belirtilen ürünün performansı, 9. noktada beyan edilen performansa uygundur.

CN:

**根據法規 (EU) 第 305/2011 號附錄 III 之 EU 性能聲明
(營建產品法規)**

1. 產品型式之唯一識別碼
– EN 12050-1。
2. 根據第 11 (4) 條規定之型式、批次或序號，或任何其他可識別營建產品的元素：
– Multilift MSS 進流抽水站於銘牌上標註 EN 12050-1。
3. 依照可適用之調合技術規格，如製造商所預期的目的性使用或使用於營建產品：
– 用於抽取內含排泄物之廢水的進流抽水站，於銘牌上標註 EN 12050-1。
4. 根據第 11 (5) 條規定之製造商的名稱、註冊商號或註冊商標及聯絡地址：
– Grundfos Holding A/S
Poul Due Jensens Vej 7
8850 Bjerringbro
丹麥。
5. 不相關。
6. 附錄 V 制定之營建產品性能穩定性評估與驗證系統：
– 系統 3。
7. 若性能聲明與調和標準涵蓋之營建產品相關：
– TÜV Rheinland LGA 產品 GmbH，識別號：0197。
根據 EN 12050-1 以系統 3 進行的測試。
(附錄 V 制定之第三方工作說明)
– 證書號碼：LGA 證書號碼 7310150。型式測試與監測。
8. 不相關。
9. 聲明之性能：
本性能聲明涵蓋之產品符合如下所述之基本特性及性能需求：
– 採用之標準：EN 12050-1:2001。
10. 於第 1 點與第 2 點識別之產品性能符合第 9 點所述之性能聲明。

EU declaration of performance reference number: 98042530.

Bjerringbro, 15th May 2013



Svend Aage Kaae
Technical Director
Grundfos Holding A/S
Poul Due Jensens Vej 7
8850 Bjerringbro, Denmark

Argentina

Bombas GRUNDFOS de Argentina S.A.
Ruta Panamericana km. 37.500 Centro
Industrial Garin
1619 Garin Pcia. de B.A.
Phone: +54-3327 414 444
Telefax: +54-3327 45 3190

Australia

GRUNDFOS Pumps Pty. Ltd.
P.O. Box 2040
Regency Park
South Australia 5942
Phone: +61-8-8461-4611
Telefax: +61-8-8340 0155

Austria

GRUNDFOS Pumpen Vertrieb Ges.m.b.H.
GrundfosstraÙe 2
A-5082 Grödig/Salzburg
Tel.: +43-6246-883-0
Telefax: +43-6246-883-30

Belgium

N.V. GRUNDFOS Bellux S.A.
Boomssesteenweg 81-83
B-2630 Aartselaar
Tél.: +32-3-870 7300
Télécopie: +32-3-870 7301

Belarus

Представительство ГРУНДФОС в
Минске
220125, Минск
ул. Шафарьянская, 11, оф. 56, БЦ
«Порт»
Тел.: +7 (375 17) 286 39 72/73
Факс: +7 (375 17) 286 39 71
E-mail: minsk@grundfos.com

Bosna and Herzegovina

GRUNDFOS Sarajevo
Zmaja od Bosne 7-7A,
BH-71000 Sarajevo
Phone: +387 33 592 480
Telefax: +387 33 590 465
www.ba.grundfos.com
e-mail: grundfos@bih.net.ba

Brazil

BOMBAS GRUNDFOS DO BRASIL
Av. Humberto de Alencar Castelo Branco,
630
CEP 09850 - 300
São Bernardo do Campo - SP
Phone: +55-11 4393 5533
Telefax: +55-11 4343 5015

Bulgaria

Grundfos Bulgaria EOOD
Slatina District
Iztochna Tangenta street no. 100
BG - 1592 Sofia
Tel. +359 2 49 22 200
Fax. +359 2 49 22 201
email: bulgaria@grundfos.bg

Canada

GRUNDFOS Canada Inc.
2941 Brighton Road
Oakville, Ontario
L6H 6C9
Phone: +1-905 829 9533
Telefax: +1-905 829 9512

China

GRUNDFOS Pumps (Shanghai) Co. Ltd.
50/F Maxdo Center No. 8 XingYi Rd.
Hongqiao development Zone
Shanghai 200336
PRC
Phone: +86 21 612 252 22
Telefax: +86 21 612 253 33

Croatia

GRUNDFOS CROATIA d.o.o.
Buzinski prilaz 38, Buzin
HR-10010 Zagreb
Phone: +385 1 6595 400
Telefax: +385 1 6595 499
www.hr.grundfos.com

Czech Republic

GRUNDFOS s.r.o.
Çajkovského 21
779 00 Olomouc
Phone: +420-585-716 111
Telefax: +420-585-716 299

Denmark

GRUNDFOS DK A/S
Martin Bachs Vej 3
DK-8850 Bjerringbro
Tlf.: +45-87 50 50 50
Telefax: +45-87 50 51 51
E-mail: info_GDK@grundfos.com
www.grundfos.com/DK

Estonia

GRUNDFOS Pumps Eesti OÜ
Peterburi tee 92G
11415 Tallinn
Tel: + 372 606 1690
Fax: + 372 606 1691

Finland

OY GRUNDFOS Pumput AB
Mestarintie 11
FIN-01730 Vantaa
Phone: +358-(0)207 889 900
Telefax: +358-(0)207 889 550

France

Pompes GRUNDFOS Distribution S.A.
Parc d'Activités de Chesnes
57, rue de Malacombe
F-38290 St. Quentin Fallavier (Lyon)
Tél.: +33-4 74 82 15 15
Télécopie: +33-4 74 94 10 51

Germany

GRUNDFOS GMBH
Schlüterstr. 33
40699 Erkrath
Tel.: +49-(0) 211 929 69-0
Telefax: +49-(0) 211 929 69-3799
e-mail: infoservice@grundfos.de
Service in Deutschland:
e-mail: kundendienst@grundfos.de

HILGE GmbH & Co. KG

Hilgestrasse 37-47
55292 Bodenheim/Rhein
Germany
Tel.: +49 6135 75-0
Telefax: +49 6135 1737
e-mail: hilge@hilge.de

Greece

GRUNDFOS Hellas A.E.B.E.
20th km. Athinon-Markopoulou Av.
P.O. Box 71
GR-19002 Peania
Phone: +0030-210-66 83 400
Telefax: +0030-210-66 46 273

Hong Kong

GRUNDFOS Pumps (Hong Kong) Ltd.
Unit 1, Ground floor
Siu Wai Industrial Centre
29-33 Wing Hong Street &
68 King Lam Street, Cheung Sha Wan
Kowloon
Phone: +852-27861706 / 27861741
Telefax: +852-27858664

Hungary

GRUNDFOS Hungária Kft.
Park u. 8
H-2045 Törökbálint,
Phone: +36-23 511 110
Telefax: +36-23 511 111

India

GRUNDFOS Pumps India Private Limited
118 Old Mahaballipuram Road
Thoraiakkam
Chennai 600 096
Phone: +91-44 2496 6800

Indonesia

PT GRUNDFOS Pompa
Jl. Rawa Sumur III, Blok III / CC-1
Kawasan Industri, Pulogadung
Jakarta 13930
Phone: +62-21-460 6909
Telefax: +62-21-460 6910 / 460 6901

Ireland

GRUNDFOS (Ireland) Ltd.
Unit A, Merrywell Business Park
Ballymount Road Lower
Dublin 12
Phone: +353-1-4089 800
Telefax: +353-1-4089 830

Italy

GRUNDFOS Pompe Italia S.r.l.
Via Gran Sasso 4
I-20060 Truccazzano (Milano)
Tel.: +39-02-95838112
Telefax: +39-02-95309290 / 95838461

Japan

GRUNDFOS Pumps K.K.
Gotanda Metalion Bldg., 5F,
5-21-15, Higashi-gotanda
Shiagawa-ku, Tokyo
141-0022 Japan
Phone: +81 35 448 1391
Telefax: +81 35 448 9619

Korea

GRUNDFOS Pumps Korea Ltd.
6th Floor, Aju Building 679-5
Yeoksam-dong, Kangnam-ku, 135-916
Seoul, Korea
Phone: +82-2-5317 600
Telefax: +82-2-5633 725

Latvia

SIA GRUNDFOS Pumps Latvia
Deglava biznesa centrs
Augusta Deglava ielā 60, LV-1035, Rīga,
Tālr.: + 371 714 9640, 7 149 641
Fakss: + 371 914 9646

Lithuania

GRUNDFOS Pumps UAB
Smolensko g. 6
LT-03201 Vilnius
Tel: + 370 52 395 430
Fax: + 370 52 395 431

Malaysia

GRUNDFOS Pumps Sdn. Bhd.
7 Jalan Peguam U1/25
Glenmarie Industrial Park
40150 Shah Alam
Selangor
Phone: +60-3-5569 2922
Telefax: +60-3-5569 2866

Mexico

Bombas GRUNDFOS de México S.A. de
C.V.
Boulevard TLC No. 15
Parque Industrial Stiva Aeropuerto
Apodaca, N.L. 66600
Phone: +52-81-8144 4000
Telefax: +52-81-8144 4010

Netherlands

GRUNDFOS Netherlands
Veluwezoom 35
1326 AE Almere
Postbus 22015
1302 CA ALMERE
Tel.: +31-88-478 6336
Telefax: +31-88-478 6332
E-mail: info_gnl@grundfos.com

New Zealand

GRUNDFOS Pumps NZ Ltd.
17 Beatrice Tinsley Crescent
North Harbour Industrial Estate
Albany, Auckland
Phone: +64-9-415 3240
Telefax: +64-9-415 3250

Norway

GRUNDFOS Pumper A/S
Stramsveien 344
Postboks 235, Leirdal
N-1011 Oslo
Tlf.: +47-22 90 47 00
Telefax: +47-22 32 21 50

Poland

GRUNDFOS Pompy Sp. z o.o.
ul. Klonowa 23
Baranowo k. Poznania
PL-62-081 Przeźmierowo
Tel: (+48-61) 650 13 00
Fax: (+48-61) 650 13 50

Portugal

Bombas GRUNDFOS Portugal, S.A.
Rua Calvet de Magalhães, 241
Apartado 1079
P-2770-153 Paço de Arcos
Tel.: +351-21-440 76 00
Telefax: +351-21-440 76 90

Romania

GRUNDFOS Pompe România SRL
Bd. Biruintei, nr 103
Pantelimon county Ilfov
Phone: +40 21 200 4100
Telefax: +40 21 200 4101
E-mail: romania@grundfos.ro

Russia

ООО Грундфос Россия
109544, г. Москва, ул. Школьная, 39-41,
стр. 1
Тел. (+7) 495 564-88-00 (495) 737-30-00
Факс (+7) 495 564 88 11
E-mail grundfos.moscow@grundfos.com

Serbia

Grundfos Srbija d.o.o.
Omladinskih brigada 90b
11070 Novi Beograd
Phone: +381 11 2258 740
Telefax: +381 11 2281 769
www.rs.grundfos.com

Singapore

GRUNDFOS (Singapore) Pte. Ltd.
25 Jalan Tukang
Singapore 619264
Phone: +65-6681 9688
Telefax: +65-6681 9689

Slovakia

GRUNDFOS s.r.o.
Prievozská 4D
821 09 BRATISLAVA
Phona: +421 2 5020 1426
sk.grundfos.com

Slovenia

GRUNDFOS d.o.o.
Štandrova 8b, SI-1231 Ljubljana-Črnuče
Phone: +386 31 718 808
Telefax: +386 (0)1 5680 619
E-mail: slovenia@grundfos.si

South Africa

GRUNDFOS (PTY) LTD
Corner Mountjoy and George Allen Roads
Wilbart Ext. 2
Bedfordview 2008
Phone: (+27) 11 579 4800
Fax: (+27) 11 455 6066
E-mail: lsmart@grundfos.com

Spain

Bombas GRUNDFOS España S.A.
Camino de la Fuentequilla, s/n
E-28110 Algete (Madrid)
Tel.: +34-91-848 8800
Telefax: +34-91-628 0465

Sweden

GRUNDFOS AB
Box 333 (Lunnagårdsgatan 6)
431 24 Mölndal
Tel.: +46 31 332 23 000
Telefax: +46 31 331 94 60

Switzerland

GRUNDFOS Pumpen AG
Bruggacherstrasse 10
CH-8117 Fällanden/ZH
Tel.: +41-44-806 8111
Telefax: +41-44-806 8115

Taiwan

GRUNDFOS Pumps (Taiwan) Ltd.
7 Floor, 219 Min-Chuan Road
Taichung, Taiwan, R.O.C.
Phone: +886-4-2305 0868
Telefax: +886-4-2305 0878

Thailand

GRUNDFOS (Thailand) Ltd.
92 Chaloom Phrakiat Rama 9 Road,
Dokmai, Pravej, Bangkok 10250
Phone: +66-2-725 8999
Telefax: +66-2-725 8998

Turkey

GRUNDFOS POMPA San. ve Tic. Ltd. Sti.
Gebze Organize Sanayi Bölgesi
Ihsan dede Caddesi,
2. yol 200. Sokak No. 204
41490 Gebze/ Kocaeli
Phone: +90 - 262-679 7979
Telefax: +90 - 262-679 7905
E-mail: satis@grundfos.com

Ukraine

Бізнес Центр Європа
Столичне шосе, 103
м. Київ, 03131, Україна
Телефон: (+38 044) 237 04 00
Факс.: (+38 044) 237 04 01
E-mail: ukraine@grundfos.com

United Arab Emirates

GRUNDFOS Gulf Distribution
P.O. Box 16768
Jebel Ali Free Zone
Dubai
Phone: +971 4 8815 166
Telefax: +971 4 8815 136

United Kingdom

GRUNDFOS Pumps Ltd.
Grovebury Road
Leighton Buzzard/Beds. LU7 4TL
Phone: +44-1525-850000
Telefax: +44-1525-850011

U.S.A.

GRUNDFOS Pumps Corporation
17100 West 118th Terrace
Olathe, Kansas 66061
Phone: +1-913-227-3400
Telefax: +1-913-227-3500

Uzbekistan

Grundfos Tashkent, Uzbekistan The Repre-
sentative Office of Grundfos Kazakhstan in
Uzbekistan
38a, Oybek street, Tashkent
Телефон: (+998) 71 150 3290 / 71 150
3291
Факс: (+998) 71 150 3292

Addresses Revised 21.05.2014

98042530 1214

ECM: 1148441
